



S T Í N Y V M L Z E

„Tyhle fáze vyšetřování nesnáším. Nemáme nic, nevíme nic, netušíme, kterým směrem se vydat... Je to jako lovit stíny v mlze.“

Seriál měl celkem **133 natáčecích dnů** v průběhu jednoho roku, kdy **štáb čítající 50 osob** natočil **998 obrazů**.

Natočeno bylo dohromady 12 dílů o celkové stopáži 834 minut.

V seriálu vystupuje celkem **231 postav**.

Během filmování se před kamerou objevilo **42 skutečných policistů** z 10 různých jednotek.

Na natáčení se průběžně podílelo **26 kaskadérů** a **1328 komparzistů**.



Dále se v seriálu objevilo **90 hracích aut** (včetně nákladáků a autobusů), **60 komparzních aut** (stojících i jezdících), **10 hracích motorek** pro herce a dalších **35 motorek komparzistů**.

Jde o **první samostatně režírovaný seriál** režiséra **Radima Špačka**.

Natáčení seriálu postihly 3 lockdowny a pro možnost pokračovat bylo provedeno na **210 PCR testů** a téměř **dvojnásobný počet antigenních testů na covid-19**.

Dvanáctidílná krimi série odehrávající se v Ostravě a okolí představí kriminalistku Magdu Malou a jejího nového parťáka Martina Černého. Společně vyšetřují kriminální případy z nevšedních míst, silné příběhové linky budou zároveň sledovat osobní životy vyšetřovatelů. Magda musí skloubit časově i psychicky náročnou práci policistky se starostmi o rodinu a malou dceru. Martin přišel do Ostravy, aby neztratil kontakt se svým dospívajícím synem, který se do nového bydliště přestěhoval se svou matkou, Martinovou dnes už bývalou ženou. Počáteční drobná rivalita mezi Magdou a Martinem pozvolna přeroste ve vzájemné sympatie a respekt. Oba ale netuší, že Magdu už nějakou dobu sleduje nedávno propuštěný vězeň Hrbek, který realizuje důmyslný plán, aby se jí pomstil za své dřívější dopadení.



„Seriál Stíny v mlze nabídne divákům kromě dvanácti napínavých kriminálních případů ještě něco navíc. Umožníme divákovi blíže poznat, kdo jsou ti, jejichž prací je pátrat po vrazích. Co dělají, když nejsou v práci, a jak se tahle nejen časově, ale především psychicky náročná činnost dá skloubit s běžným životem. Současně jsme se snažili jednotlivé kriminální případy zasazovat do rozdílných sociálních prostředí od youtuberů přes motorkáře třeba až k realitním makléřům a pokusili se tak přinést zprávu o společnosti. No a zajímaly nás i oběti trestných činů, nejen jejich pachatelé.“

Kateřina Ondřejková, kreativní producentka

P O S T A V Y



Magda Malá Petra Špalková

Kapitánka na oddělení ostravské kriminálky, kde si vybudovala postavení a respekt. Je to pragmatická a soustředěná vyšetřovatelka a milující matka osmileté Amálky. S manželem, houslistou Janáčkovy filharmonie Ostrava, se potkali ve středoškolské kapele, kde zpívala. Pak vystudovala práva a Pavla si vzala. Ví, že je to chlap, který ji podrží. Mnohdy je pro ni těžké, kvůli její náročné práci, skloubit profesní a osobní život. Velkou pomoc má ve své tchyni Karolíně.

Pavel Malý Jaroslav Plesl

Manžel Magdy. Hraje na housle v Janáčkově filharmonii Ostrava. S Magdou se poznal už v maturitním ročníku na střední, vzal si ji pak po vysoké. Vadí mu, že Magda někdy preferuje práci před soukromím a málo se mu věnuje. Přesto by ji nerad ztratil. Miluje svou dceru Amálku. Je rád, že se může spolehnout na svou matku Karolínu, která jim pomáhá s hlídáním.





Amálka Malá Anděla Tichá

Dcera Magdy a Pavla je žákyní druhé třídy. Na svůj věk je hodně bystrá. Chodí do hudební školy hrát na housle jako její otec, ale příliš ji to nebaví. Raději by zpívala – jako babička, která byla slavná dokonce i v Sovětském svazu.

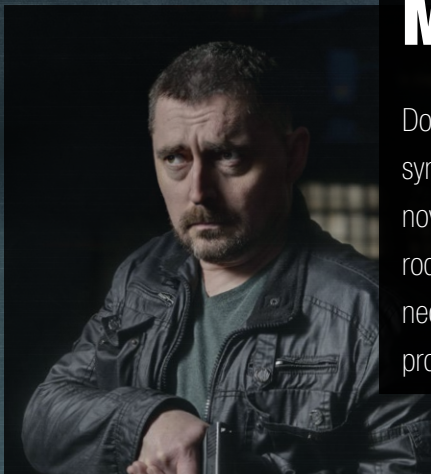
Karolína Malá Regina Rázlová

Pavlova matka a Magdina tchyně. Bývalá operní pěvkyně. Často se stará o malou Amálku, když ani jeden z rodičů nemá čas. Svou snachu Magdu má upřímně ráda a podporuje ji. Má skvělý vztah s Amálkou, která ji obdivuje.



Hrbek Miroslav Hanuš

Vychytralý, chladnokrevný, nenápadný, systematicky pracující psychopat a sociopat s vysokým intelektem. Je to vytrvalý a rafinovaný hajzl. Dokáže manipulovat s lidmi, které umí přesvědčit, že jeho nařízená ústavní ambulantní léčba má úspěch, že je napravený. Vidíme ale, že to jen předstírá. Po propuštění z vězení se chce Magdě pomstít za to, že ho usvědčila a dostala před lety za mříže.



Martin Černý Jiří Vyoralék

Do Ostravy se nechal přeložit na vlastní žádost. Chce být blízko dospívajícího syna Filipa, který se do Ostravy přestěhoval s Martinovou exmanželkou a s jejím novým přítelem. Po rozvodu nechce jít do dalšího vážného vztahu. Je v podstatě rodinný typ, který si ale vybral špatnou práci a špatnou ženskou. Dlouho se nedokázal s rozchodem vypořádat. Martin už v prvním případě předvede svoje profesní kvality a ukáže se jako týmový hráč.

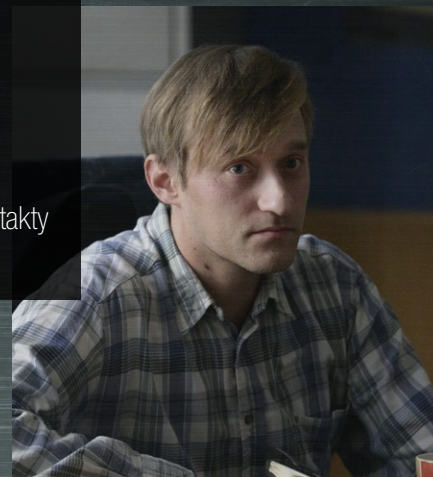
Filip Černý Tomáš Mrvík

Martinův dospívající syn, který se v ostravském prostředí adaptoval poměrně rychle. Jeho nejlepším kamarádem je spolužák ze třídy Radek. Baví je točit videa na sociální síti a dělat rap. Trochu experimentují s drogami. Filip se vymezuje vůči generaci svých rodičů. Stává se veganem a chodí bosky.



Jarek Kucharčík Petr Panzenberger

Kolega Magdy a Martina je řadový kriminalista, který si na nic nehraje. Občas dokáže posunout vyšetřování svými neobvyklými a zároveň nestandardními nápady či „selským rozumem“. K jeho přednostem patří i to, že má dobré kontakty s místním podsvětím, kde má řadu informátorů.



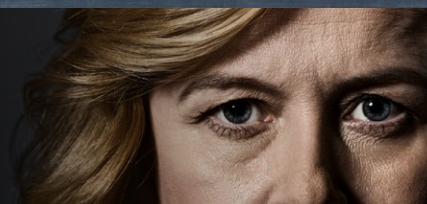
Jiří Tomek David Viktora

Šéf ostravské kriminálky. Je neformální, se členy vyšetřovacího týmu si tyká. Bývalý hokejista je velkým fanouškem hokejového klubu Vítkovice. V rámci snahy o udržování si zdravého životního stylu si v práci pravidelně připravuje smoothie z nejrůznějších surovin, které ale jeho podřízení s díky odmítají ochutnávat. Je ženatý a má dva syny, kteří samozřejmě hrají hokej.



R O Z H O V O R Y

P E T R A Š P A L K O V Á



Magda Malá je kapitánkou na oddělení ostravské kriminálky. Jaká vlastnost je podle Vás pro takovou pozici nejdůležitější?

Myslím, že na takové pozici musí být zákonitě člověk, který je rovnou průsečíkem důležitých vlastností – měl by být nadprůměrně inteligentní, v dobré fyzické kondici, dobrý stratég s rozvinutým frontálním myšlením, schopný používat intuici, zdatný organizátor.



Jsou Vám houževnatost a cílevědomost, se kterými ke své kariéře Magda přistupuje, vlastní?

Ano, jsou to vlastnosti, které mi při práci dost pomáhají. A i v osobním životě se často hodí.

Co Vás na tomto projektu oslovilo nejvíce?

Ve skutečnosti mě nejvíc zajímala spolupráce s Radimem Špačkem, se kterým jsem točila asi

před patnácti lety, a doufala jsem, že by to mohla být dobrá a inspirativní práce.

Měla jste obdobnou roli v hledáčku? V kriminálkách jste zatím hrála jen epizodně.

Mám pocit, že se tento žánr v naší kotlině jaksí „vystřílel“, že se recykluje. Spíš než žánr detektivky mě zajímalo zahrát si takto velkou tahounskou roli v uzavřeném tvaru.

Vy sama se na kriminálky díváte? Který televizní a filmový žánr je Vám nejbližší?

Já mám dobré kriminálky ráda a ráda se na ně i dívám. Dívám se ráda na dobré filmy, žánr pro mě není určující. Když má hloubku, přesah, téma a jistý odpich, metaforu... a režii... a herecké výkony... tak to si s radostí smlsnu!



**Jak jste si užívala čas na placi s dcerou?
Promítala se do hereckého výkonu nějakým
způsobem Vaše osobní vazba?**

Práce s vlastní dcerou byla náročná i krásná dohromady. Přestože ostravská produkce i všichni ze štábu dělali vše pro to, abychom to mohly zvládnout co nejelegantněji a bez nervů, byla tam ještě spousta momentů, které byly náročné a vysilující. Taky si uvědomte, že jsme vše točili



v době první, druhé a třetí vlny koronaviru, takže žádná idylka se nekonala. Ale ty chvíle, kdy vše fungovalo a šlo hladce, byly krásné a stihly jsme si je užít naplno. Měla jsem velkou radost z toho, jak si Andělka porozuměla s Jardou Pleslem, který hraje jejího tátu, byli si blízcí humorem a jistou poťouchlostí, byli jak dva spiklenci. A velmi pomohl přístup Radima, který měl vhled, pochopení a citlivě a pevně ji vedl.

**Posloucháte vážnou hudbu? Vedete Andělku
k nějakému nástroji, nebo necháváte volný
prostor výběru zájmových činností?**

Od té doby, co mám dvě temperamentní děti, se mojí nejoblíbenější hudbou stalo ticho. Andělka zkoušela flétnu, poté, co se do Stínů musela učit



pár not na housle, chtěla zkusit housle, ale zatím to nevyšlo. Má poměrně náročnou školu, co se týče času i přípravy, chodí na zušku na výtvarnou výchovu a nástroj se nám do našich volnočasových plánů zatím jaksi „nevejde“.

**Narodila jste se v Brně, žijete v Praze, jak se
Vám líbilo v Ostravě?**

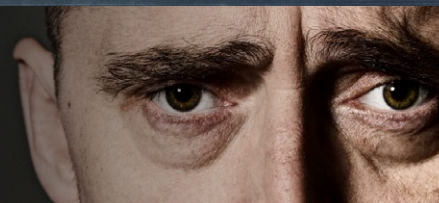
Ostravu jsem si oblíbila, akorát bych bývala potřebovala, aby ležela padesát kilometrů od Prahy.

**Zažíváte sama momenty, kdy „hledáte stíny
v mlze“?**

Ve smyslu tápání, pocitu, že vám něco leží přímo před nosem, vy to cítíte, ale nedokážete uchopit, tak to snad skoro na každém zkoušení v divadle



J I Ř Í V Y O R Á L E K



Jak je Vám sympatický Martin Černý, postava, kterou hrajete?

Detektiv Martin Černý je chlapík, který si s sebou nese svou minulost, věci dobré i špatné. S tím vším se snaží bojovat, ne vždycky podle pravidel, a zachovat si svou čest.



Podobně jako Petra jste z oblasti jižní Moravy, jak se Vám líbilo v Ostravě?

Ostravu jsem měl poprvé možnost pořádně prozkoumat a překvapilo mě, že dnes je to město prorostlé a obklopené zelení. Takový pralesní aglomerát.



Která místa Slezska nebo přímo Ostravy jste si oblíbil?

Ten kraj je prostě kouzelný, ale nejvíc mě uchvátily Beskydy.

Prošli jste před natáčením nějakým výcvikem nebo kurzem?

Přiznávám, že Petra Špalková je lepší střelec než já, což jsme velmi rychle zjistili na střelnici. Ale největší důraz v přípravě jsme věnovali prostému chození se zbraní, zacházení s ní, krytí se navzájem, aby to bylo co nejvěrnější a odpovídalo pravidlům.



Je Vám sympatická práce kriminalisty? Dokázal byste si sebe samého představit v akci?

Díky tomuto natáčení jsem k práci kriminalistů a policistů získal obrovský respekt a jen zkraje pocítil tíhu, jakou ti lidé nesou. Sám vůbec nevím, jak bych, jak říkáte, v akci reagoval, snad to ale dokážu zahrát.



Vy sám kriminálky sledujete?

Kriminálky sleduju, a rád, a jak říkám, severský jsou severský a Shimanski je Shimanski.

Bylo pro Vás snazší poslouchat režiséra a následovat scénář v roli policisty, nebo v roli otce dospívajícího syna?

Nerozděloval jsem to, mou snahou bylo vytvořit plastickou postavu, která toto všechno pojme a propojí.

V seriálu dojde i na několik akčních záběrů.

Jak jste se s nimi vypořádával?

Především tréninkem a pak stačilo jen zavřít oči a věřit sobě a skvělému týmu kolem.

Co Vám natáčení přineslo? Jak se za ním zpětně ohlížíte, když zohledníte, že se největší část natáčela během pandemie?

Odnáším si jedno zjištění: pokud má člověk to štěstí a potká se s takovou partou, pak je možné překonat cokoli. Díky všem.



REŽISÉR RADIM ŠPAČEK

V čem vidíte největší přednost Stínů v mlze oproti dalším kriminálkám?

V nadprůměrně dobrém scénáři, který dává velký prostor hlavní hrdince, její oddanosti práci a rodině i fatálním překážkám, kterým musí čelit. Také chceme představit Ostravu jako moderní, živé město a ne pouze jako industriální dekoraci. Každý případ, který vyšetřuje Magda se svým partákem Martinem, se odehrává v jiné sociální vrstvě, ale celým dějem prostupuje ještě motiv nekompromisního zla.



Jak se Vám jako filmaři pracovalo s prostředím Ostravska? Je to další postava v pozadí?

Ostrava je fascinujícím způsobem fotogenická, zbytky monstrózních industriálních provozů se plynule střídají se spoustou zeleně i s anonymitou obrovských sídlišť, v centru převažuje německá měšťanská architektura, kterou doplňují „rothschildovské“ dělnické kolonie z červených cihel. . . Město má i několik typických dominant, jako Novou radnici či Sýkorův most, u kterých ve vteřině poznáte, odkud pocházejí. Takže ano – byť jsme natáčeli

i v okolních městech nebo třeba v Jeseníkách a Beskydech, Ostrava je středobodem všeho dění, můžeme ji vnímat i jako další seriálovou postavu, jen jsme nechtěli sklouznout do prezentace pohlednic a žánrových obrázků.

Sám jste rodákem. Jak se za padesát let prostředí proměnilo? Máte oblíbené místo, které se dostane i na obrazovky?

Ta proměna Ostravy během posledního půlstoletí je neuvěřitelná. Pamatuju ještě koksovnu Karolina v provozu, její demolici jsem natáčel na osmičku ze střechy protějšího domu, kde bydleli prarodiče. Tramvaj dvojka projížděla ve Vítkovicích přímo mezi halami, kde pracovali hutníci. Pro dětské oči to byla dobrodružná podívaná, která formovala moji estetiku. Těch industriálních prostředí je tam spousta, ale já jsem rád, že scenárista Zdeněk Zapletal umístil tři scény i na haldu Ema, kudy jsem se romanticky toulal coby dospívající mladík s depresivní hudbou ve sluchátkách walkmana. Taky jsem toužil zaznamenat oblíbené podniky, Les jsme už nestihli, ale dvě scény jsme aspoň natočili v mém „domovském“ Kofáči na Stodolní.

Jaký element je pro Vás jako diváka krimi příběhu nejdůležitější?

Přesvědčivá hlavní postava, do které se můžu vžít, ale umí mě často i překvapit. Pak jsem schopen odpustit i nějaké ty nedostatky, jako např. nevěrohodné rozuzlení zápletky, což se mi stalo třeba nedávno u Mare of Easttown. Ale když se to sejde s napínavým dějem, dobrými hereckými výkony a vizuální pastvou, tak jsem lapen a musím koukat dál.

Jiří Vyoralék s Petrou Špalkovou jsou na první pohled typickou detektivní dvojicí, které můžeme vídat na obrazovkách. Jak jste se stereotypní šablony snažili nabourat?

Jejich nejmocnější zbraní je jemný humor, který mezi nimi jiskří ve společných dialogích a situacích. Vzájemná empatie, která z nich vyzařuje i pod drsnou policajtskou maskou. Velká starost o jejich nejbližší i umění přiznat chybu. Každý by chtěl za parťáka Magdu a Martina. Teda Malou a Černého.

Dětskou roli tentokrát obsadila skutečná dcera Petry Špalkové. Byla to výhoda? Domlouval jste se s Andělkou přes její maminku?

Výhoda to byla veliká a domluva přes maminku vůbec nebyla potřeba. Anděla je velmi živé a zvědavé děvče, a přestože jsme ji museli trochu natrénovat na tu „seriálovou mašinerii“ (zprvu například nedokázala pochopit, proč se každá scéna musí několikrát opakovat), rychle si zvykla a taky si, myslím, ráda užívala, že je ve štábu středem pozornosti. Kromě její přirozenosti a talentu, který zdědila po rodičích, se mi nejvíc hodilo, že se nestyděla mámu obejmout, dát jí pusku nebo upřímně odmouvat. Zvládla to všechno na jedničku, po roce natáčení, kdy jí vypadlo a zase narostlo několik zubů a naučila se číst, může klidně vyučovat na herecké škole.

Jednotlivé díly mají rozmanitá témata. Který z dílů Vám byl nejbližší?

V každé epizodě se opravdu podíváme do jiného prostředí a sociální skupiny – od ilegálních zápasů v kleci přes dětské gangy na sídlišti až po tajný



závod motorkářů. Je to takový průřez našich společenských problémů. Mě hodně bavilo natáčet příběh o mrtvém youtuberovi, protože mi to je blízké, a pak samozřejmě poslední dvanáctý díl, to je velká jízda, ale o tom samozřejmě nesmím nic prozradit.

Za zmínku stojí úvodní znělka. Z čeho nápad vychází a jak k propojení jednotlivých elementů došlo?

Autorem znělky je kameraman Martin Štěpánek, který se nechal inspirovat ostravskou architekturou a prošpikoval ji motivy z několika epizod seriálu, a ta kombinace např. injekční stříkačky a Nové radnice vytváří někdy až surreální obraz. Já jsem měl jen dva požadavky – aby byla krátká a aby v ní nedefinovaly Photoshopem upravené tváře herců, což je takové otravné klišé. Takže se znělkou jsem víc než spokojen, zvláště poté, co k ní složil hudbu Jakub Kudláč, a jak jinak než na motiv indiánské lidové písně, kterou v seriálu uslyšíme od Andělky a jejího seriálového táty Jardy Plesla.

Zažíval jste při natáčení „stíny v mlze“? Jaké?

Zažívám je spíše ve fázi příprav, kdy musím sepsat explikace a obhajovat projekt před tzv. Programovou radou – tam skutečně ještě dost tápu, nevím přesně, na jakých lokacích budeme natáčet, koho obsadím do menších rolí, zkrátka „lovím stíny v mlze“. Ovšem jen co se natáčení rozjede, už mám pevnou půdu pod nohama a vše směřuji ke zdárnému výsledku.

SCENÁRISTA ZDENĚK ZAPLETAL

Prozradte něco k svému námětu, prosím.

Policejní stanice a nemocnice jsou nejpoužívanější základny pro dramatické příběhy už téměř od počátku televizního vysílání a pořád lidi baví. Je těžké vymyslet něco, co tu ještě nebylo. Dá se ale pracovat s tím, co už tu bylo, a udělat to jinak. Finální námět až tak dlouho nevznikal. Měl jsem napsané nebo rozpracované nějaké krimi příběhy. Bylo jich docela dost. Poslal jsem je Kateřině Ondřejkové. Líbily se jí. Řekla mi ale, že když už ČT dělá detektivku, měla by nabídnout ještě něco navíc. Něco víc o lidech, kteří tam vystupují, víc o společnosti, ve které žijí. „Myslíš něco jako osobní a společenská dramata zabalená v detektivce?“ zeptal jsem se jí. Zasmála se. Začali jsme na projektu pracovat. Tak vznikla postava kriminalistky Magdy, normální ženské s obyčejnými starostmi, a jejího drsnějšího parťáka Martina, cloumaného životem.

Jak jste přistupoval k hlavní dvojici? Co pro Vás bylo určující pro vytvoření jejich charakterů?

Říká se, že taky postava je děj. Takže určující byla jejich odlišnost a originalita. Magda neměla být a není superhrdinka ani exot. Je to žena, matka, manželka, která kromě svého náročného povolání řeší nákupy, praní prádla, vaření a logistiku hlídání dcery. Přitom se ale nikdy nedokáže úplně oprostit od pracovních „stínů“, které nosí v hlavě. V podstatě stále řeší problém priorit. Práce, nebo rodina? Její parťák Martin je rozvedený. Jeho ex se přestěhovala s dospívajícím synem do Ostravy. Martin nechce, aby syn vyrůstal bez něho. Původně měl být v tom vyprávění „dvojka“, ale během psaní se z něho

postupně stal plnohodnotný partner, sympatický, drsný kladas se svým svérázným způsobem humoru. Díky hereckým výkonům hlavních představitelů ta dvojka podle mě funguje výborně.



Byl už ve scénáři důležitý prvek prostředí Ostravy, nebo se do vyprávění propracoval až s obrazem?

Ostrava tam byla od začátku. Původně byla i v názvu. Mám to město rád. Cítím se tam dobře. Připadá mi, že samo o sobě ukrývá nějaké tajemství. Je v něm drsnost i poetika. Pamatuju si ještě klasické havířské hospody, když jsme tam před dvaceti lety natáčeli Kobovu garáž. Takže když zločiny, tak Ostrava. Nebylo co řešit.

Na pozadí jednotlivých epizodních případů se rozvíjí i druhá dramatická linka. Toto vyprávění může být pro diváky lákadlem, jak si nenechat ujít jediný díl. Věděl jste od začátku, jak se tento děj bude vyvíjet a jak bude divákům odkrýván?

Věděl jsem, že Magda a její rodina budou v nebezpečí, věděl jsem, kdo je bude ohrožovat.

S Katkou jsme si řekli, že to bude inteligentní, vynalézavý, nepolapitelný, tajemný hajzl. Co bude konkrétně podnikat, přicházelo až během psaní jednotlivých epizod. Do jedenácté epizody jsem netušil, jak tuto linku ukončím. Pak to přišlo samo. Stačilo jenom sednout a v rychlosti napsat poslední díl, ze kterého vylezl v podstatě akční thriller.

S Radimem Špačkem jste se setkali již u Života a doby soudce A. K. Jaké přednosti má pro Vás tento režisér?

Radim je výborný profesionál, pohodový pozitivní bezproblémový chlap. A má rád seriály. Scénáře četl průběžně tak, jak vznikaly. Jeho připomínky jsem mohl zapracovat ihned. Jak s ním, tak i s Katkou Ondřejkovou byla radost pracovat.



Zažíval jste při psaní své „stíny v mlze“?

Já privátní „stíny v mlze“ vítám. Jsem workoholik. Potřebuju velké objemy práce, abych nemyslel na smrt a podobné blbosti. „Stíny v mlze“ k mojí práci patří. Je krásné, když se pak mlha rozplyne a vyleze sluníčko. Díky Stínům v mlze jsem si ho užíval dva roky.



OBSAH



1. díl – Klec

V jedné z okrajových částí Ostravy je nalezeno tělo mladého muže bez dokladů, v teplákovce, bez spodního prádla a v teniskách s rozvázanými tkaničkami. Rozmlácený obličej, stopy násilí na těle. Bezdomovec? Je převezen do nemocnice, kde za pár hodin zemře. Magda s Martinem pátrají po totožnosti oběti i svědcích incidentu. Najdou informace o nelegálních zápasech, o místech, kde se konají, a kolik se na ně nelegálně sází. Je pravděpodobné, že mladík se zápasů účastnil. Podaří se kriminalistům najít toho nebo ty, kteří nelegální zápasy organizují a mají tak na svědomí mladíkovu smrt?



2. díl – Hlasy

V okolí Ostravy se množí násilná loupežná přepadení seniorů. Modus operandi je stejný. Magda na základě popisu možného pachatele varuje přes média veřejnost. Společně se svým partákem Martinem jdou zprvu po podobných případech přepadávání seniorů. Mezitím ale dojde k dalšímu napadení, tentokrát už smrtelnému. Martin je přesvědčen, že se jedná o téhož pachatele, ale Magda to zpochybňuje, schází jí motiv. Zvláštní je, že byl použit nůž, který se obvykle používá na porcování zvířecího masa. Skutečný pachatel chtěl, na rozdíl od předchozích případů přepadení, nejspíš opravdu zabít.



3. díl – Tanečnice

Na sedačkové lanovce v horách je ráno objevena mrtvá recepční z nedalekého hotelu. V okruhu podezřelých se objeví několik jejích bývalých milenců, ale vyloučit nelze ani zaměstnance hotelu, kde pracovala. Magdě s Martinem ale schází jasný motiv. Záznamy v notebooku oběti ale posunou vyšetřování pro kriminalisty zcela novým směrem. Komu sympatická dívka natolik překážela?

4. díl – Prank

Na youtuberské show je při přípravě svého vystoupení oběšen populární youtuber. Nikdo ze svědků nic neviděl. V zákulisí si ničeho nevšimli. Magda s Martinem pátrají nejen mezi řadou haterů, kteří Alvaresovi kdysi vyhrožovali, ale i mezi těmi, které on sám ve svých videích zesměšňoval. Může být video motivem k vraždě?





5. díl – Dubina

V sídlištní večerce dojde k ozbrojené loupeži, během níž je zastřelen její vietnamský majitel. Martin, který vede vyšetřování, jde po stopě možného vyřizování účtů ve vietnamské komunitě. Vražedná zbraň patřila sekuriťákovi, kterého nedávno přepadli a služební pistoli mu ukradli. Magda požádá o spolupráci kolegu, který případ napadeného sekuriťáka vyšetřuje. Od něj se dozví, že podobných loupeží bylo v poslední době více a všechny mají společného jmenovatele – ostravské sídliště Dubina.



6. díl – Hardcore

Na staveništi je v jámě pro betonovou základovou desku objeveno tělo muže napíchnuté na železné výztuže. Koroner konstatuje, že oběť byla ještě před tím, než ji někdo shodil do základů, drsně zmlácena. Místo posledního mobilního hovoru zavražděného lokalizují na dálničním odpočívadle, kde objeví jeho auto a poblíž něho na zemi i stopy krve. Magda s Martinem se snaží přijít na to, s kým a proč se tady oběť setkala, kdo ji odvezl „dorazit“ na staveniště a jaký byl jeho motiv.



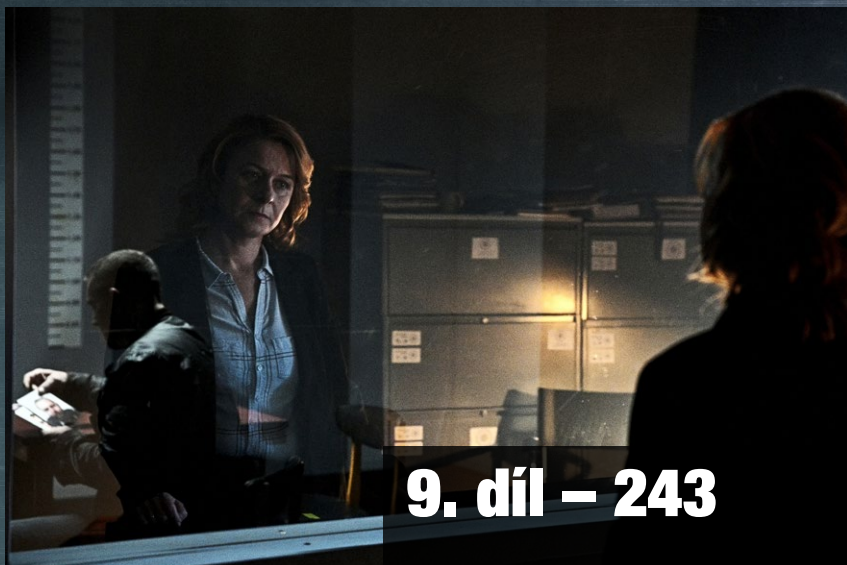
7. díl – Dublér

V restauraci na záchodech se jeden z hostů předávkoval pervitinem. Přítelkyně dotyčného i jeho kamarád, kteří s ním v podniku byli, jsou z jeho náhlého skonu v šoku. Na základě rozboru zbytku drogy, který měl mrtvý muž u sebe, se zjistí, že obsahovala značné množství sloučeniny adrenalinu a kyseliny vinné, která se v lékařské praxi používá jako stimulant při zástavě srdce, ve velké dávce ale může způsobit smrt. Je zřejmé, že nešlo o předávkování, ale o vraždu. Od koho měla oběť drogu, kdo a z jakého důvodu měl zájem se dotyčného zbavit a proč právě tímto způsobem? Chtěl vrah zabít pouze oběť, nebo i její přítelkyni, která si shodou okolností pervitin z této dávky nedala?



8. díl – Revolver

Na lesní cestě je v odstaveném autě objevena zastřelená realitní makléřka. Vrah střílel ode dveří, takže ho žena musela nejspíš znát. Martin s Magdou pátrají postupně po všech, s nimiž byla zavražděná v kontaktu. Zjišťují, že s manželem si příliš nerozuměla a mívala milence. Manžel oběti policii záhy nahlásí, že se mu z domu ztratil revolver, který by mohl odpovídat zbrani, jíž byla jeho žena zastřelena. Po výslechu jednoho z milenců zavražděné kriminalisté zjistí, že měla ráda, když na ni při sexu mířil revolverem. Magda s Martinem musí zjistit, která z osob, s nimiž se oběť stýkala, měla důvod ji zastřelit.



9. díl – 243

V uzavřeném lomu je objeveno zavalené lidské tělo zabalené do plastové fólie. Vše nasvědčuje tomu, že se odstřelem části stěny v bývalém lomu chtěl někdo těla zbavit. Zanedlouho objeví pátrací tým v lomu pod nánosem odstřelených kamenů ostatky dalšího těla zabaleného ve fólii. Před Magdou s Martinem je úkol zjistit, kdo zabíjel a proč byly oběti pohřbeny právě v lomu.



10. díl – Závod

Během vyjíždky motorek dojde na trati v lesním úseku k nehodě jednoho z jezdců, který havárii nepřezijí. Stopy po paralyzéru dokazují, že nešlo o nehodu, nýbrž o důmyslnou vraždu. Magda s Martinem zjišťují, že se nejednalo o nevinnou vyjíždku a že mezi motorkáři panuje značná rivalita. Na Magdě a Martinovi je, aby zjistili, kdo z motorkářů měl s obětí nevyřízené účty.



11. díl – Doba

Na zahradě svého domu je osmi ranami zastřelen důchodce. Z počtu vystřelených nábojů je zřejmé, že pachatel chtěl mít jistotu, že jeho oběť bude zaručeně mrtvá. Magda s Martinem se pouští do hledání motivu, aby vypátrali, kdo mohl chtít zabít zdánlivě neškodného starého muže. Vyšetřování ukazuje, že důchodce byl kovaný komunista a zase tak neškodným penzistou nebyl.

12. díl – Strach

Dcera vyšetřovatelky Magdy Malé Amálka nezvedá mobil. Není ani u žádné ze svých kamarádek. Neozývá se ani její babička Karolína, která ji měla vyzvednout z hudební školy. Když Magda zjistí, co se stalo u Karolíny doma a že tam Amálka není, rozeběhne velké pátrání, do kterého je zapojeno několik policejních složek. Čas neúprosně běží a život Amálky je v ohrožení.



ZAJÍMAVÉ LOKACE Z NATÁČENÍ



Budova bývalých Vítkovických staveb

V seriálu představuje budovu ostravské kriminálky, kde pracují a mají své kanceláře hlavní postavy vyšetřovatelů: Magda Malá, Martin Černý, Jarek Kucharčík, jejich velitel Jiří Tomek, ale také dvojice policejních analytiků Milan a Honza nebo mjr. Svatoš či člen toxikologického týmu Emil Procházka.

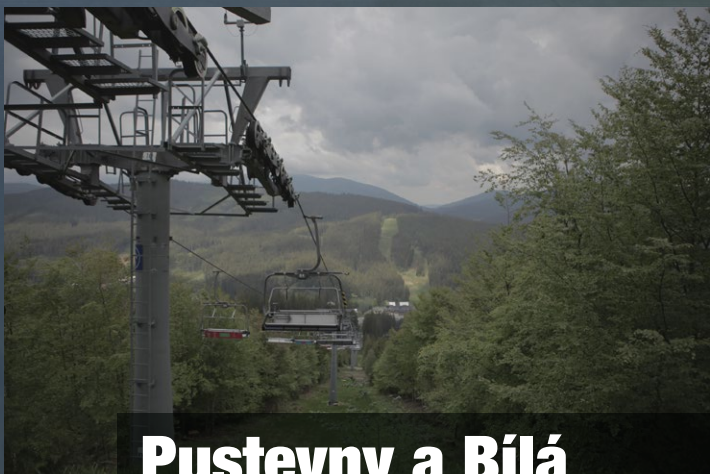
V rámci této lokace se zde kromě policejních kanceláří natáčely rovněž scény z vězeňských cel, výslechových místností nebo třeba oktagonu z úvodní epizody.





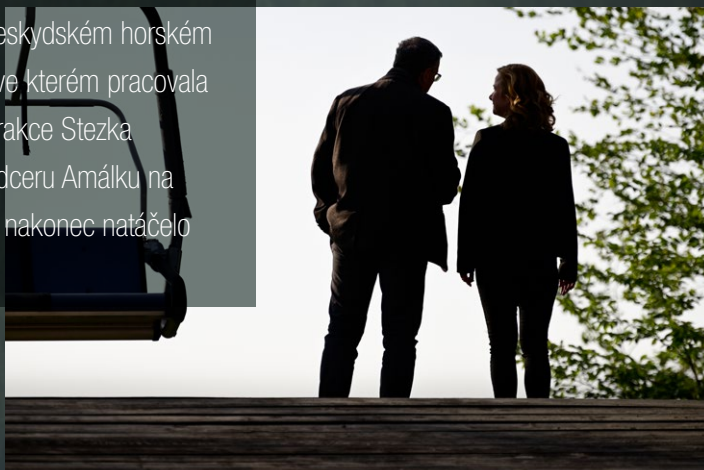
Multifunkční hala Gong, Dolní oblast Vítkovice

Magdin manžel Pavel Malý hraje v seriálu na housle v Janáčkově filharmonii Ostrava. Multifunkční hala Gong sice není ve skutečnosti stálou scénou JFO, ta ale v těchto unikátních prostorách technické památky industriálního areálu Dolních Vítkovic příležitostně vystupuje.



Pustevny a Bílá

Třetí díl seriálu se z větší části odehrává v malebném beskydském horském středisku na Pustevnách. Nachází se tady nejen hotel, ve kterém pracovala zavražděná recepční, ale také vyhledávaná turistická atrakce Stezka v oblacích, kam v deváté epizodě vezme Magda svou dceru Amálku na výlet. Samotné místo vraždy spojené s lanovkou se ale nakonec natáčelo v jiném beskydském areálu v Bílé.





Závodní okruh Těrlicko

Úvodní část desátého dílu představuje závod motocyklů, během něhož dojde k úmyslné havárii jednoho z jezdců. Sekvence z tohoto závodu motorkářů, kterých se na start v seriálu postavilo 37, se natáčely na části skutečného přírodního závodního okruhu v Těrlicku, kde se obvykle v letních měsících konávají mezinárodní motocyklové soutěže.



Klub Brickhouse

Známý klubový prostor v Ostravě v areálu Dolní oblasti Vítkovice (Staré koupelny) je dějištěm úvodní tragédie na akci youtuberů ve čtvrté epizodě. Multifunkční bezbariérový klub, jehož spoluzakladatelem je známý hudebník a výtvarník Vladimír 518, přináší i v reálu hudební program všech žánrů pro až 1500 osob.





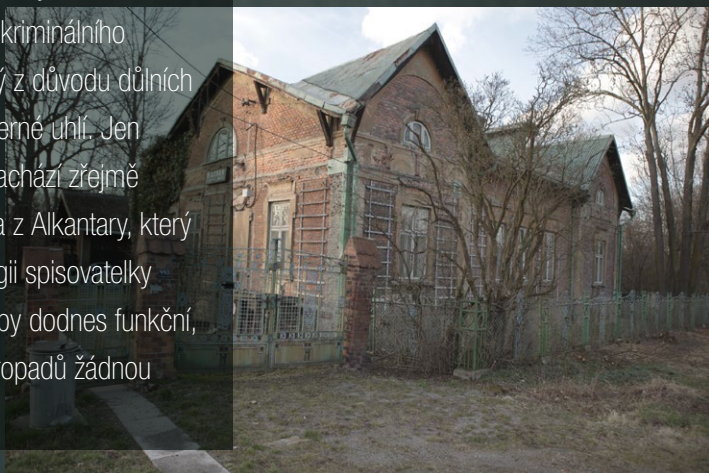
Sídliště Dubina

Jihostravské sídliště Dubina je typické svou panelákovou zástavbou a žije zde přes tři sta tisíc obyvatel moravskoslezské metropole. V páté epizodě seriálu představuje klíčové prostředí sociálně vyloučené oblasti, v níž se srocují gangy ještě ani ne mladistvých, kteří okrádají místní podnikatele. V současné době prochází sídliště postupnou regenerací, která by měla zlepšit životní podmínky této problematické části Ostravy.



Šikmý poddolovaný dům v Orlové

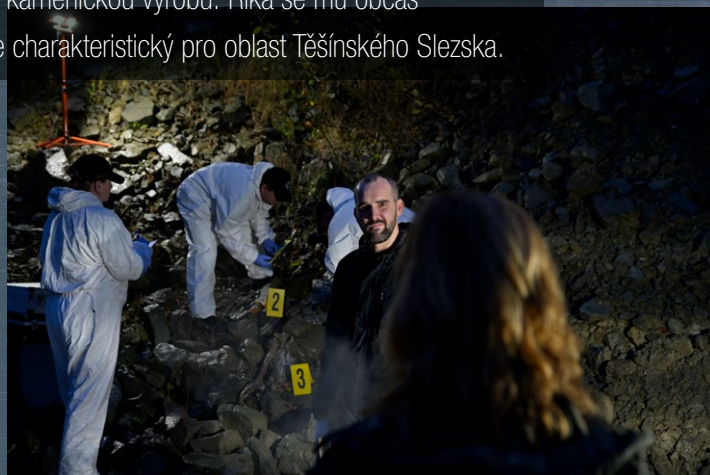
V lokalitě Orlová-Lazy se nachází tzv. šikmý dům, který se objeví v sedmém dílu seriálu, kde bydlela jedna z klíčových postav daného kriminálního případu – Luboš Synek. Ve skutečnosti je dům nakloněný z důvodu důlních vlivů na poddolovaném území, kde se v minulosti těžilo černé uhlí. Jen o pár kilometrů vedle v části obce Karviná-Doly se pak nachází zřejmě nejslavnější narušená stavba této oblasti – kostel sv. Petra z Alkantary, který se stal jednou z inspiračních předloh pro románovou trilogii spisovatelky Karin Lednické Šikmý kostel. V obou případech jsou stavby dodnes funkční, ačkoliv v jejich interiérech nenajdete z důvodu půdních propadů žádnou rovinu.





Lom v Řece

V rámci devátého dílu hraje důležitou roli lokalita skutečného lomu nacházejícího se v katastru obce Řeka v podhůří Beskyd. V seriálu se zde pokoušeli pachatelé zasypat těla zastřelených nepohodlných svědků. Ve skutečnosti se zde jinak stále těží zelenošedý převážně střednozrný pískovec s glaukonitem pro kamenickou výrobu. Říká se mu občas i godulský pískovec, který je charakteristický pro oblast Těšínského Slezska.



Kulturní dům Radost

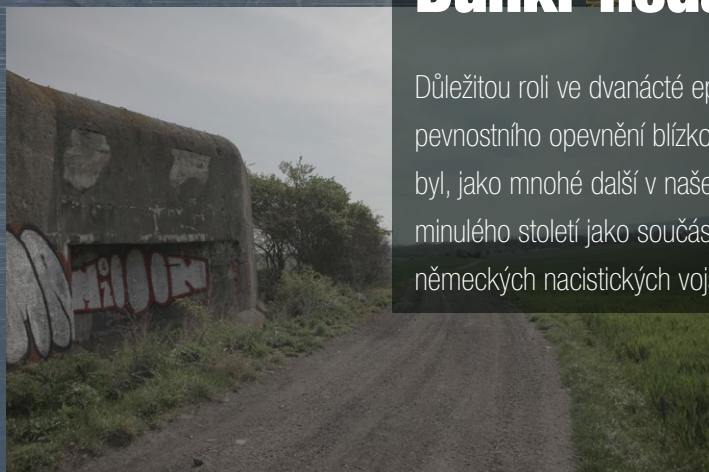
Ve finále osmé epizody hraje důležitou roli při policejní akci s obklíčeným pachatelem, který drží v restauraci rukojmí, právě tato kulturní památka. Nachází se v chráněném památkovém území ve statutárním městě Havířov a je zároveň nejtýpčtější ukázkou architektury ve stylu socialistického realismu ve městě, které je zároveň nejmladším v naší republice (založeno v roce 1955).





Bunkr nedaleko Opavy

Důležitou roli ve dvanácté epizodě seriálu sehrála lokace bývalého pevnostního opevnění blízko Opavy. Jedná se o bývalý pěchotní srub, který byl, jako mnohé další v našem příhraničí, zbudován na konci třicátých let minulého století jako součást pevnostního opevnění před možným vpádem německých nacistických vojsk.



Halda Ema

Ostravská kuželová halda, která byla uměle vytvořena lidskou činností, se objevuje ve třetí a osmé epizodě seriálu jako místo, kde se schází Martinův syn Filip Černý se svými spolužáky ze školy Radkem a Mustafou. V reálu jde o turisticky vyhledávané místo ve Slezské Ostravě. Vrchol ve výšce cca 325 m. n. je druhý nejvyšší bod moravskoslezské metropole. Kromě krásného výhledu na město, okolí a nedaleké pohoří Beskyd je kopec stále aktivní a tzv. prohořívá, díky čemuž z něj vyvěrají bělostné obláčky plynů obsahující oxid siřičitý. Tvoří ho totiž miliony tun vytěžené hlušiny z ostravských dolů a uvnitř probíhají vnitřní termické procesy, jejichž teplota v některých vrstvách dosahuje až 1500 °C.





Kavárna Elektra

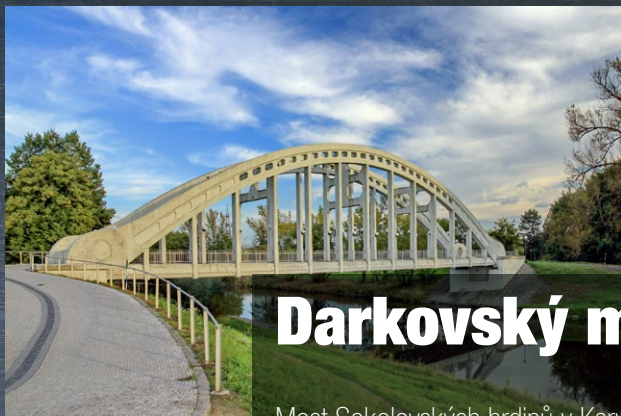
Prvorepubliková ostravská kavárna se nachází v Nádražní ulici v centru Ostravy. V deváté epizodě před ní proběhne zásah policejní jednotky na jednoho z ozbrojených pachatelů. Stavba je v současnosti kulturní památkou a po řadě rekonstrukcí se vrátila ke stylu připomínajícímu prvorepublikový originál, přestože interiér je dnes už odlišný, než byl původní z roku 1923. Součástí vnitřních prostor jsou alespoň zapůjčená umělecká díla ze sousedního Domu umění. Pro návštěvníky je k dispozici zhruba padesát míst, přičemž jednotlivé stoly jsou pojmenovány po známých osobnostech, které sem kdysi chodily.



Bytové domy na Nové Karolině

Lokace staveniště, kde se v úvodu šesté epizody najde mrtvola, která rozpoutá pátrání po důmyslné vraždě, je jedním z mála míst v seriálu, které dnes už v této podobě nenajdete. Na pozemcích této ostravské části nedaleko obchodního centra Nová Karolina totiž v současnosti vyroste komplex nových bytových jednotek.





Darkovský most

Most Sokolovských hrdinů v Karviné-Darkově (místně nazýván Darkovský most) je železobetonový silniční most přes řeku Olši a výrazná dominanta u lázní v Darkově. V jedenácté epizodě posloužil v seriálu jako místo, pod nímž v řece policejní potápěči vyloví vražednou zbraň. Most z roku 1925 je prohlášen kulturní památkou ČR. Dnes už přes něj můžete přecházet pouze pěšky nebo na kole či in-line bruslích a je součástí půvabné cyklostezky podél hranice s Polskem a kolem řeky Olše, propojující Chotěbuz a Bohumín.



Ozdravovna v podhůří Jeseníků

Zásadní roli ve dvanácté epizodě sehrála lokalita bývalé léčebny z roku 1928 v obci Kunov v katastru Nové Heřminovy u Bruntálu. Původně se jednalo o léčebnu dlouhodobě nemocných, která fungovala pod krnovskou nemocnicí. Poslední pacienti sanatorium opustili v roce 2007 a od té doby bohužel budova chátrá a čeká na odvážného investora. Přesto se jinak jedná o krásné místo doslova zasazené v lůně jesenické přírody.





S T Í N Y V M L Z E

DVANÁCTIDÍLNÝ KRIMINÁLNÍ SERIÁL

**OD 3. LEDNA 2022
KAŽDÉ PONDĚLÍ VE 20.10 NA ČT1**

NÁMĚT A SCÉNÁŘ: ZDENĚK ZAPLETAL REŽIE: RADIM ŠPAČEK KAMERA: MARTIN ŠTĚPÁNEK
KREATIVNÍ PRODUCENTKA: KATEŘINA ONDŘEJKOVÁ VÝKONNÁ PRODUCENTKA: JARMILA HOZNAUEROVÁ
STŘIH: ANNA JOHNSON RYNDOVÁ, OLINA KAUFMANOVÁ, KATEŘINA KRUTSKÁ VRBOVÁ
ZVUK: PETR NEUBAUER ARCHITEKT: JAN PJENA NOVOTNÝ KOSTÝMNÍ VÝTVARNICE: EVA KOTKOVÁ
UMĚLECKÁ MASKÉRKA: JANA BÍLKOVÁ HUDBA: JAKUB KUDLÁČ HRAJÍ: MIROSLAV HANUŠ, JAROSLAV PLESL,
REGINA RÁZLOVÁ, ANDĚLA TICHÁ, TOMÁŠ MRVÍK, PETR PANZERBERGER, DAVID VIKTORA A DALŠÍ

Kontakt pro média:

Ondřej Bambas
tel.: (+420) 261 137 527
mob.: (+420) 724 708 703

ondrej.bambas@ceskatelevize.cz

© Česká televize 2021
www.ceskatelevize.cz