

seis puntos sobre emma.



Tras diez años de reconocida trayectoria como cortometrajista (con trabajos como *Vuelco*, *Nuestro propio cielo*, *Los gritones...*), **Roberto Pérez Toledo** da el salto al largometraje con *Seis puntos sobre Emma*. El talento de los actores, el potente equipo técnico y la particular mirada del director han logrado que tome forma una historia con encantadora personalidad propia.

Seis puntos sobre Emma está protagonizada por la actriz **Verónica Echegui** (nominada al **Goya** por *Yo soy la Juani* y *El patio de mi cárcel*), acompañada por el tinerfeño **Álex García** (*Amar en tiempos revueltos*, *Sin tetas no hay paraíso*, *Tierra de lobos*) y **Fernando Tielve** (*El espinazo del diablo*, *El internado*). Junto a ellos están **Nacho Aldeguer** (*La pecera de Eva*, *Cuéntame*), **Mariam Hernández** (*Plaza de España*, *Vaya tropa*, *Cuestión de sexo*, *La tira*), **Antonio Velázquez** (*Paquirri*, *Tierra de lobos*), **Paloma Soroa** (presentadora del programa *En lengua de signos* de La 2), **Mabel del Pozo** (*No soy como tú*) y **Blanca Rodríguez** (*La caja*, *La isla interior*).

Producida por **LA MIRADA**, *Seis puntos sobre Emma* es, para su director, "un drama con elementos de comedia. Una película de personajes. Una historia sobre la ceguera a varios niveles y desde una perspectiva fresca y luminosa. Sobre la ceguera que impide a los ojos ver pero también sobre la ceguera sentimental. Sobre los palos de ciego que damos hasta encontrar a la persona adecuada".



SINOPSIS CORTA

Emma casi tiene treinta años. Sus ojos están ciegos pero ella cree verlo todo muy claro: quiere ser madre. Lo ansía de forma obsesiva. Tras descubrir que su novio no podrá dejarla embarazada, rompe con él y emprende la búsqueda de un espermatozoide perfecto. Sin enamorarse, sin sentimientos. Parece fácil, pero no tardará en descubrir que su ceguera no reside únicamente en sus ojos.

SINOPSIS LARGA

Emma casi ha cumplido los treinta. Es guapa, magnética, despampanante. Y también es ciega. La joven trabaja como coordinadora del Teléfono de la Esperanza, vive en un pequeño apartamento (sólo acompañada por su inseparable perra guía, Rosca) y sale con Jorge desde hace medio año. Emma, sin embargo, parece más interesada en los espermatozoides de Jorge que en Jorge como persona. Y es que ella sueña, desde hace años y de forma casi obsesiva, con quedarse embarazada, pero Emma pronto descubre que su novio actual no se lo va a poner fácil. Sin dudarlo, rompe con él y decide emprender la búsqueda de un espermatozoide perfecto. Simplemente. Sin enamorarse, sin sentimientos. Una vez que toma la decisión, en la vida de Emma pronto irrumpen dos candidatos aparentemente idóneos como sementales: el psicólogo Germán, al que conoce en un grupo de terapia al que comienza a acudir, y su joven vecino Diego. El objetivo de Emma parece fácil de lograr, pero nuestra protagonista pronto caerá en la trampa de su propio juego y descubrirá que hay muchos modos de estar ciega.

EL DIRECTOR

SEIS PUNTOS SOBRE ROBERTO PÉREZ TOLEDO



Uno. **Roberto Pérez Toledo** nació en Lanzarote. A los cuatro años, vio *E.T. el extraterrestre* y se preguntó qué era eso de dirigir una película.

Dos. A los veintidós, se **licenció en Comunicación Audiovisual en Salamanca**. Su vida ya había comenzado a rodar a varios niveles. Roberto rueda cine pero también rueda en su propia silla de ruedas.

Tres. Tras licenciarse, Roberto aterriza en Madrid, donde **comienza a filmar cortometrajes que produce él mismo**, entre los que destacan: *Globos, Vuelco, Nuestro propio cielo, Manguitos, El amor y las gambas* o *Tetequiadero*. Convirtiéndose en uno de los directores españoles de cortometrajes más premiados a nivel internacional.

Cuatro. Uno de sus últimos éxitos se titula **Los gritones**, que, rodado en 2010, ganó el **Premio Especial del Jurado del popular festival online NOTODOFILMFEST**. Con menos de un minuto y medio de duración, el corto ha sido seleccionado en más de un centenar de festivales de los cinco continentes, **acumula una treintena de premios y ha sido visto por más de un millón de espectadores en la red**.

Cinco. Ahora Roberto afronta con ilusión su salto al largometraje con *Seis puntos sobre Emma* "un drama con elementos de comedia. Una película de personajes. **Una historia sobre la ceguera a varios niveles y desde una perspectiva fresca y**

luminosa. Sobre la ceguera que impide a los ojos ver pero también sobre la ceguera sentimental. **Sobre los palos de ciego que damos hasta encontrar a la persona adecuada**", afirma.

Seis. *Seis puntos sobre Emma* es su esperado debut en el largometraje: la materialización de un proyecto muy acariciado en el último lustro. **Su intención a partir de ahora es seguir contando historias cortas y largas, y ya tiene guión para su segunda película**.

EL TRÍO PROTAGONISTA



VERÓNICA ECHEGUI

Bigas Luna la descubrió en *Yo soy la Juani*, por la que obtuvo una nominación al Goya de actriz revelación. Desde entonces, Verónica ha crecido como actriz en trabajos como *El menor de los males*, *Tocar el cielo*, *La casa de mi padre* o *El patio de mi cárcel*, por la que fue nominada de nuevo al Goya como mejor actriz. El año pasado, su potencial internacional dio un salto gigante al protagonizar la producción estadounidense *The cold light of day*, junto a **Bruce Willis** y **Sigourney Weaver**. Además de *Seis puntos sobre Emma*, ahora tiene pendientes de estreno *Verbo*, de Eduardo Chaperó-Jackson, y *Canción de Katmandú*, de **Icía Bollain**.

ÁLEX GARCÍA

Este tinerfeño es uno de los actores canarios más reconocidos a nivel nacional. Tuvo su primer contacto audiovisual presentando un programa de Canal 7 del Atlántico, tele local de Tenerife. Más tarde, estudió interpretación en la escuela de **Cristina Rota** y debutó como actor con su papel de **Serpa** en la recordada serie *Compañeros*, de Antena 3. Desde entonces, ha encadenado personajes en populares series como *Amar en tiempos revueltos* o *Sin tetas no hay paraíso* y también ha participado en prestigiosas obras teatrales como *La cabra*, a las órdenes de **Josep Maria Pou**. Actualmente, triunfa en Telecinco con la serie *Tierra de lobos*.

FERNANDO TIELVE

Debutó en el cine en 2001 con la película de **Guillermo del Toro** *El espinazo del diablo*, por la que ganó el **Young Artist Award** al mejor actor joven en un filme internacional. Ha participado en películas como *El embrujo de Shangai*, *Imagining Argentina*, *Los fantasmas de Goya* o *Rabia*. En su trayectoria destaca su paso por la serie de Antena 3 *El internado*, donde su personaje de **Cayetano** caló especialmente en el público. En 2008 protagonizó la película inglesa *Unmade beds*, seleccionada en el **Festival de Cine de Sundance**. El año pasado presentó *14 días con Víctor* en el **Festival de Cine de Sitges**, y ahora está inmerso en los ensayos de la obra de teatro *Príncipe y mendigo*, que adapta el clásico de Mark Twain.

NOTAS DEL DIRECTOR

Debía tener unos quince o dieciséis años cuando por primera vez agarré una cámara para intentar esbozar una historia en planos. Recuerdo que el resultado no fue demasiado prometedor... Pero ha llovido desde entonces, he intentado curtiarme desde las peliagudas trincheras del cortometraje, he hecho cortos sin un céntimo y otros con algo más de presupuesto. Y siempre he soñado con la idea de lanzarme al largo, de poder desarrollar personajes durante hora y media y en pantalla grande.

Seis puntos sobre Emma es mi ansiada historia para estrenarme como director de largometrajes. Cuenta con las características idóneas del primer hijo que todo padre desea. Y me siento preparado para afrontar cuanto antes el parto de tan deseado bebé.

Y es que de bebés va la cosa. Emma, nuestra protagonista, tiene veintisiete o veintiocho años. Nació ciega. Actualmente trabaja como coordinadora en el Teléfono de la Esperanza. Y desea ser madre con todas sus fuerzas.

Conociendo a Emma

Siempre me atrajo la idea de crear un personaje femenino muy fuerte a pesar de su ceguera. Desde el primer momento, imaginé a una Emma que, en un principio, hace de tripas corazón, nada victimista, siempre sonriente ante la adversidad, armada con una resistente coraza de seguridad y fortaleza que nunca permite que los demás la vean sufrir.

Ella diseña un plan que cree perfecto: encontrar a un hombre que la deje embarazada sin enamorarse ni perder el tiempo en el intento, pero pronto comprobamos que cae en su propia trampa, se enamora de la persona equivocada y se vuelve repentinamente frágil, vulnerable.

La necesidad de ser madre de Emma apela a nuestra razón misma de ser, y por ello quiero que la película resulte un emocionante homenaje a la maternidad y un dignísimo retrato femenino: el de una mujer joven y fuerte, valiente, segura de lo que quiere y que aprende mucho sobre sí misma en el camino hacia la consecución de su objetivo.

En definitiva, me gusta describir **Seis puntos sobre Emma** como una historia sobre la ceguera sentimental, sobre los palos de ciego (en el caso de Emma es también algo literal) que todos damos hasta encontrar el amor verdadero. Es una historia sobre "estar ciego" más que sobre "ser ciego". Sobre lo que creemos que queremos contra lo que al final descubrimos que queremos de verdad.

El porqué del título

Seis puntos sobre Emma se titula así porque en braille cualquier letra puede escribirse combinando seis puntos, y así está estructurado el guión, en seis partes que definen y vertebran la pericia vital de Emma. Porque toda historia se cuenta dando relieve a los puntos adecuados.

Seis puntos sobre Emma habla de amor, maternidad, soledad, incomunicación, deseo, mentiras, prejuicios... Pero sobre todo habla de esperanza en un futuro en el que todo irá mejor: esa esperanza que Emma brinda a través del teléfono y que ella misma necesita tanto.

Un nuevo prisma para la discapacidad

Con la experiencia que me aporta mi propia silla de ruedas, la discapacidad se encuentra en la espina dorsal misma de lo que cuenta **Seis puntos sobre Emma**, pero siempre desde una naturalidad nada condescendiente y lejos de historias típicas de superación o de imposiciones propias de lo políticamente correcto. Me he propuesto transgredir sanamente, llegar más allá, aportar algo nuevo y con conocimiento de causa.

Desde un prisma vitalista y con sano sentido del humor en muchos momentos, **Seis puntos sobre Emma** guiará a los espectadores por un mundo desconocido y a ratos incómodo, mostrando **el entorno íntimo de una joven ciega y su vertiente más personal, sensual y sexual**. Pero **Seis puntos sobre Emma no es una película sobre la discapacidad en primer término, sino como una característica más de unos personajes que se mueven hacia adelante por anhelos** y circunstancias en los que muchos espectadores podrán reconocerse.

Tenerife, el plató perfecto

El lugar en el que transcurre **Seis puntos sobre Emma** tiene nombre propio: Tenerife. La vida cotidiana de Emma nos mostrará la dimensión más cosmopolita de su capital, Santa Cruz, con secuencias filmadas en el TEA (Espacio de las Artes), el Puente Serrador o el Hospital Universitario de Canarias, entre otras localizaciones. La historia también nos conducirá por otros enclaves de la isla, como Playa Jardín en Puerto de la Cruz o Punta del Hidalgo. Nunca olvidaremos las facilidades y lo mucho que se han volcado los tinerfeños con el mundo de Emma. ¡Gracias!

Emma e Internet

Mi trayectoria profesional ha estado muy vinculada a Internet. La red ha sido una gran aliada a la hora de dar a conocer mis historias y lo seguirá siendo con **Seis puntos sobre Emma**, que ha tenido presencia *online* desde el día 1, a través de su diario de su diario de rodaje en Fotogramas.es y su página de Facebook, donde siempre he intentado hacer partícipe a los lectores del proceso de gestación, filmación y postproducción de la película.

La promoción de **Seis puntos sobre Emma** seguirá desarrollándose, en gran medida, en Internet, donde ya estrenamos el primer tráiler hace un par de meses, con enorme éxito y aceptación: casi veinte mil visionados en los dos primeros días, con comentarios muy gratificantes, amplia repercusión en redes sociales y blogs especializados en cine e incluso mucha *feedback* llegado de más allá de nuestras fronteras.

Continuaremos reforzando la presencia de la película en la red con vídeos virales, pósters, más imágenes, nuevos tráilers y muchos amigos de Emma (ver abajo, en página 10).



EL REPARTO, SEGÚN DECLARACIONES DEL DIRECTOR



Emma – Verónica Echegui

Admiro su trabajo desde que el país entero la descubrió en *Yo soy la Juani*. A partir de entonces, he seguido y aplaudido cada paso de su filmografía. No pudo estremecerme más en *El patio de mi cárcel*, por ejemplo. Unos meses antes de que rodáramos *Seis puntos sobre Emma*, tuve el enorme privilegio de trabajar con ella en el cortometraje *Tetequiquiero*. Confirmé lo que sospechaba: que Verónica es mágica también en la vida real. Con su arrolladora mezcla de fortaleza y vulnerabilidad, ha sido mi Emma soñada, dotando al personaje de una riquísima dimensión humana y carnal, superando mis expectativas plano a plano, regalándome una de mis mejores y más disfrutables experiencias como director.



Germán – Álex García

Hace ya años que soy admirador de este paisano que comenzó a hacerse popular con la serie *Compañeros*. Luego he podido verle en *Amar en tiempos revueltos*, *Sin tetas no hay paraíso...* En la actualidad brilla en la serie de Telecinco *Tierra de lobos* y pude dirigirle el año pasado en un corto titulado *El amor y las gambas*. Una noche de rodaje con él fue suficiente para constatar en primera persona el talento abrumador de Álex. Con su arrolladora energía, ha conseguido dotar a Germán de la mezcla precisa de matices, dobleces y claroscuros que requería el personaje. Está fantástico en la película.



Diego – Fernando Tielve

A Fernando le hemos visto crecer desde que, siendo un niño, se clavó en nuestras retinas con *El espinazo del diablo* o *El embrujo de Shangai*. Con el tiempo, la presencia de Fernando se ha consolidado, alternando proyectos en televisión (*El internado*), cortometrajes (está maravilloso en *Niño vudú* o *Mi otra mitad*, por ejemplo) y películas dentro y fuera de España. Con veinticinco años recién cumplidos, se ha convertido en el Diego ideal, con la dosis exacta de inconsciencia, romanticismo y parquedad. Me ha encantado trabajar con Fernando. Quiero que ésta sea la primera de muchas más veces.



Lucía – Mariam Hernández

Otra paisana que me encanta desde que la descubrí en el corto *iTía, no te saltes el eje!*. En los últimos años, Mariam ha dado grandes pasos (ha estado en el reparto de *No controles*, de Borja Cobeaga, y en *Del lado del verano*, de Antonia San Juan) y además he podido trabajar con ella por primera vez en el corto *El amor y las gambas*. Es una actriz sensacional, con fulgurante futuro por delante, y estoy seguro de que sorprenderá el registro que ha explorado dando vida al personaje de Lucía, tan a flor de piel, con la expresividad de sus ojos como grandes protagonistas.



Ricky – Nacho Aldeguer

Con Nacho trabajé hace ya cinco años en *Vuelco*, uno de los cortometrajes que más alegrías me han dado. Desde entonces, he sido testigo directo del crecimiento de Nacho como actor, y el personaje de Ricky siempre estuvo concebido para él, para su forma de entregarse a cada nuevo reto interpretativo. Este reto ha sido especialmente desafiante, pero Nacho, que actualmente trabaja en las series *Cuéntame cómo pasó*, lo ha superado con creces y dando vida, con estremecedora y emocionante generosidad, a uno de los personajes más especiales de la película.



Jorge - Antonio Velázquez

He seguido los pasos de Antonio Velázquez en su reciente periplo televisivo: *Paquirri*, *Sin tetas no hay paraíso*, *Tierra de lobos...* Y desde el principio, puse su rostro a Jorge, personaje breve pero esencial en el detonante de la historia que cuenta nuestra película. Antonio ha aportado una intensísima solidez a este primer y efímero novio de Emma.



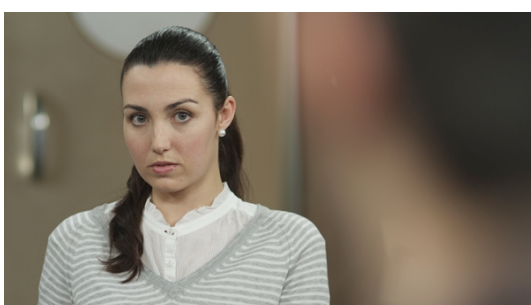
Lidia – Paloma Soroa

Nos descubrimos mutuamente cuando preparaba *Vuelco*. Paloma apareció de pronto y se convirtió en la protagonista soñada de este cortometraje. Hemos seguido en contacto en los últimos años y he aplaudido su incorporación a TVE como presentadora del informativo para personas sordas *En lengua de signos*. El personaje de Lidia en *Seis puntos sobre Emma* fue expresamente creado para el rostro y los signos de Paloma y, como hace siempre, ha superado con creces mis ya altas expectativas.



Ángela – Mabel del Pozo

A Mabel me la presentaron una noche de la forma más casual. Rápidamente, pensé: "Así es como imagino a Ángela". Luego supe que Mabel es actriz y además muy buena. La hemos visto en un papel estremecedor en *No soy como tú*, miniserie de Antena 3. Ángela funciona en la historia como espejo para Emma, porque, sin quererlo, ha conseguido lo que nuestra protagonista desea de forma tan ávida. Y Mabel ha regalado a Ángela la dosis de verdad y fisicidad que requería el personaje, que lleva su vida reciente escrita en la cara.



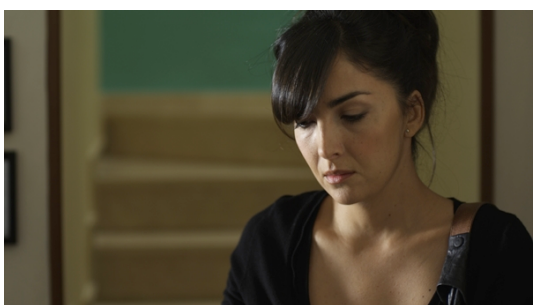
Eli – Beatriz López

Nadie más que Beatriz puede interpretar a Eli. Ella, con su propia vida y sus propias circunstancias, me inspiró el personaje. Aparecer en *Seis puntos sobre Emma* es un valiente y generoso salto en la carrera como actriz de Bea. Ya entenderéis por qué. ¡Y lo ha hecho genial!



Reina - Blanca Rodríguez

Blanca es una estupenda actriz canaria con la que hace mucho que tenía ganas de trabajar. Tenemos amigos comunes, me han hablado maravillas de ella y había podido comprobar su talento en cortos como *La raya* o *Ruleta*. Pero tras ver a Blanca convertida en la rocambolesca Reina, me he enamorado de su carisma en pantalla. Su personaje será, seguro, uno de los ingredientes que más os sorprenderá de la película.



Sara - Sofía Valero

Trabajé con Sofía por primera vez en *Nuestro propio cielo*. Ella es pura y contundente presencia, justo lo que necesita un personaje como el de Sara, al que el espectador debe entender en cuanto aparezca en pantalla. Un lujo volver a currar con Sofía.



LA PRODUCTORA

SEIS PUNTOS SOBRE 'LA MIRADA'

UNO. Alumbramiento. Nace *La Mirada* en 1994 del triángulo formado por la productora *Ana Sánchez-Gijón*, el director de fotografía *Juan A. Castaño* y el director de arte *Alfonso Ruiz*.

DOS. Primeros pasos. Pronto empieza a caminar dando muestras de grandes aptitudes. En el transcurso de la década imprime pulso al cortometraje español produciendo las primeras criaturas de cineastas como *Juan Carlos Fresnadillo* (*Esposados*, Nominada al Oscar de Hollywood); *Andrés Koppel* (*La Raya*, multipremiado corto de época ambientado en *La Isla del Meridiano Cero*, *El Hierro*), y *Roberto Santiago* (*Ruleta*, Selección Oficial del Festival de Cannes). También se adentra en el documental produciendo al director cubano *Rolando Díaz* dos obras: *Fuera de juego* y *El largo viaje de Rústico*, primera coproducción entre Canarias y Cuba, nominada a los Goya, ganadora del Danzante de Plata al mejor documental en el Festival de Huesca y del Premio Caracol al Mejor Documental Cubano de la UNEAC (Unión de Escritores y Artistas de Cuba).

TRES. Primer amor. Con el inicio del nuevo siglo, *La Mirada* decide hacerse mayor y se entrega apasionadamente a la producción de su primer largometraje: *Hombres felices*, ópera prima de *Roberto Santiago*, con *Sergi López* y *Aitana Sánchez-Gijón*. Después le seguirán otros dos largometrajes: *La isla donde duerme la Edad de Oro*, ópera prima de *Isabelle Dierckx* y *El Barón contra los demonios*, ópera prima de *Ricardo Ribelles*.

CUATRO. Encrucijada. En una dulce y tierna regresión a la infancia del cortometraje, *La Mirada* se encuentra con *Roberto Pérez Toledo* en un cruce de caminos llamado *Vuelco*, primera criatura del cineasta rodada en 35 mm.

CINCO. Al psiquiatra. *La Mirada* coproduce *La isla interior*, un duro drama en torno a la esquizofrenia y el miedo a la herencia genética, dirigido por *Félix Sabroso* y *Dunia Ayaso*, y protagonizado por *Alberto San Juan*, *Candela Peña*, *Cristina Marcos*, *Antonio de la Torre*, *Geraldine Chaplin* y *Celso Bugallo*.

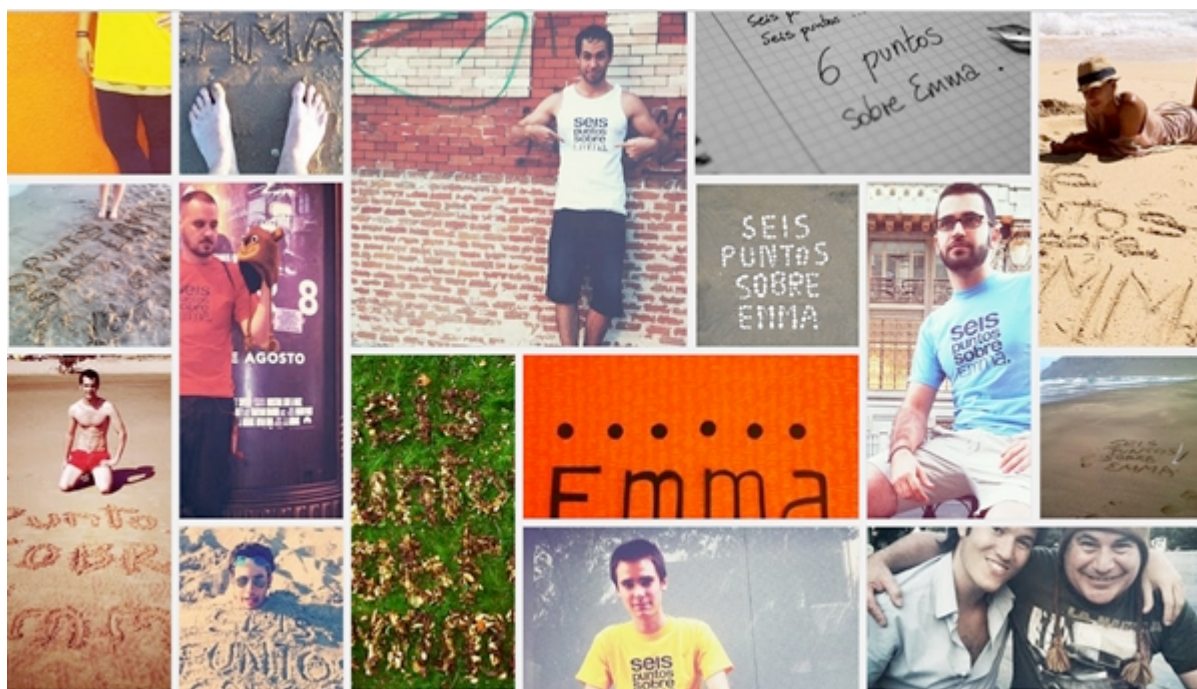
SEIS. Emma, la nueva criatura. *La Mirada* está feliz por la gestación e inminente alumbramiento de una nueva criatura. ¿Será niño o será niña? No se sabe. Lo cierto es que se trata de otra ópera prima. Deseamos que *Seis puntos sobre Emma* inaugure para *Roberto Pérez Toledo* una carrera tan prolífica en el largometraje como lo es, y seguirá siendo, en el cortometraje.



LOS AMIGOS DE EMMA

Este verano ha nacido un imprevisible espacio en la red por y para cómplices de *Seis puntos sobre Emma*. Se llama "Los amigos de Emma" y está siendo un **acogedor punto de encuentro, sin precedentes en nuestro cine, de personas populares y anónimas que apoyan la película de Roberto Pérez Toledo** a través de fotografías, vídeos, camisetas o huellas en la arena. Nosotros estamos siendo los primeros sorprendidos por el cariño que parece estar despertando nuestra Emma entre sus futuros espectadores. Un orgullo.

Todo es posible en <http://www.losamigosdeemma.com/>



DIARIO DE RODAJE EN FOTOGRAMAS.ES

<http://seis-puntos-sobre-emma.blogs.fotogramas.es/>

ESTAMOS EN CONTACTO

<http://www.facebook.com/seispuntossobreemma>

<http://www.facebook.com/robertopereztoledo>

<http://twitter.com/sobreemma>

<http://twitter.com/mividarueda>

<http://www.youtube.com/robertopereztoledo>

<http://www.vimeo.com/generacion78>

<http://www.seispuntossobreemma.com>

<http://www.losamigosdeemma.com>

<http://www.robertopereztoledo.com>

FICHA ARTÍSTICA

Verónica Echegui – Emma
Álex García – Germán
Fernando Tielve – Diego
Nacho Aldeguer – Ricky
Mariam Hernández – Lucía
Antonio Velázquez – Jorge
Paloma Soroa – Lidia
Beatriz López - Eli
Blanca Rodríguez - Reina
Mabel del Pozo – Ángela
Sofía Valero – Sara
Antonio Hernández – Chico Sordo
Soledad Melián - Rita
David Mora - Donatello

FICHA TÉCNICA

Dirección: Roberto Pérez Toledo
Producción ejecutiva: Ana Sánchez-Gijón
Guión: Roberto Pérez Toledo y Peter Andermatt
Dirección de Fotografía – Juan A. Castaño
Dirección de Arte: Alfonso Ruiz
Dirección de producción: Ana Sánchez-Gijón
Ayudante de Dirección: Elisa Rabelo
Jefe de Producción: Ricardo Ramos
Sonido Directo: Christian Johansen
Ambientadora: Guaya González
Figurinista: Gemma García del Álamo
Maquilladora: Haridian Nóbrega

Una producción: **La Mirada Producciones**
En coproducción con: **Canarias Cultura en Red, Televisión Canaria, Generación 78,**
Producción asociada: **Ian Stewart Producciones.**

Distribución en España: **Alta Classics**
Agencia de ventas internacional: **Imagina International Sales**



PATROCINAN

Cabildo de Tenerife, Ayuntamiento de Santa Cruz, Ayuntamiento de Arrecife, , SPET, Metropolitano de Santa Cruz, Hotel Atlantida Santa Cruz, Simpromi, Ayuntamiento del Puerto de la Cruz.



Excmo. Ayuntamiento
SANTA CRUZ DE TENERIFE



Ayuntamiento de Arrecife
Concejalía de Cultura

HOTEL
ATLÁNTIDA
SANTA CRUZ
TENERIFE



SOCIEDAD INSULAR PARA LA PROMOCIÓN
DE LAS PERSONAS CON DISCAPACIDAD, S.L.

COLABORAN

Universidad de La Laguna, Hospital Universitario de Canarias, Tenerife Espacio de las Artes, Ayuntamiento de La Laguna, Ayuntamiento de Tegueste, ONCE, FUNCASOR, Inauto, Libby´s, Fuentealta.



Universidad
de La Laguna



Ayuntamiento de
la Villa de Tegueste

PARA MÁS INFORMACIÓN:

BORJA ALONSO TERÁN
b@borjateran.com

<http://www.seispuntossobreemma.com>
<http://www.losamigosdeemma.com>

DESCARGAR IMÁGENES

<http://www.flickr.com/photos/seispuntossobreemma/>