

← nádraží →



ŽST
OSTRAVA - [REDACTED]

 PROJEKČNÍ, OPRAVY A SERVIS
MANIPULAČNÍ TECHNIKY
OPRAVY A SERVIS
OSOBNÍCH A NAKLADNÍCH VOZIDEL
TRAKTORŮ, MULTIKÁRŮ A STAVEBNÍCH MECHANISMŮ | PROJEKČNÍ NČ
Zátíší 982, 735 14 Orlová - Poruba
tel./fax: 596 516 864
Provozovna: Pionýrská 1165, 725 32 Rychvald
tel.: 603 774 619, 737 386 887
e-mail: info@bm-servis.com, www.bm-servis.com

NOSNOST
2000 KG



➤ NÁDRAŽÍ Přes to nejede vlak.

Skečová show, ve které Ondřej Sokol, Michal Suchánek, Richard Genzer, Igor Chmela a Martin Finger alternují v různých padesáti postavách z prostředí vlakového nádraží. „Pevně věřím, že po odvysílání našeho pořadu nebudu z železniční přepravy vyloučena. Za tu dobu, co jsme Nádraží na nádražích natáčeli, se mi díky padesáti postavám, které Ondřej, Martin, Igor, Michal a Geňa ztvárňují, povedlo nakouknout do různých prostředí a profesí s nádražím souvisejících,“ říká kreativní producentka **Kateřina Ondřejková**, v jejíž tvůrčí produkční skupině cyklus vznikl, a pokračuje: „Sonda je to rozhodně výživná a divák provede od toaletářek přes železničního psychologa až k manažerovi hlavního nádraží.“

Skeče mají v každém dílu společné výchozí téma, které herci – karikatury postavíček z nádraží – skládají do jednotlivých scének. „Prostředí nádraží jsme si vybrali, protože se zde setkává asi nejvíce typů lidí. Můžete tam potkat bezdomovce, ale i byznysmeny, kteří někam cestují, a dokonce i prezidenty, co přijíždějí na státní návštěvu. Také je tam spousta zástupců profesí, které na nádraží pracují. Pro nás je to mikromodel českého světa. A protože jsme dali dohromady skupinu nás, pěti výjimečných herců, tak si všechny ty postavy hrajeme sami,“ říká herec a režisér **Ondřej Sokol** a pokračuje: „Nádraží je složeno z jednotlivých skečů, ale jsou tam i linky, které procházejí celým seriálem, například láska. To je občas tak dojemné, že i já sám u toho sem tam uroním slzu.“

„Pořad Nádraží je pokusem o alternativní zábavný formát, kde řadu různých postav, spojených jedním prostředím, ztvárňuje de facto jen pětice herců. Netradiční je také forma, která se ve stylu reality show soustředí převážně na výpovědi každého z aktérů přímo do kamery, a rovněž humor, často sarkastický, s nímž se protagonisté pouštějí i do sociálně-společenských témat. Ale především jde o pořad postavený na herectví a komice Ondřeje Sokola, Martina Fingera, Igora Chmely, Michala Suchánka a Richarda Genzera. Důraz jsme kladli také na precizní maskérskou práci a kostýmní složku. Právě herecké proměny zúčastněných jsou už samy o sobě zábavným faktorem, kterým Nádraží diváky překvapí.“

↑ **Martin Novosad, dramaturg**



„Sice pouze pět herců na více než padesát rolí, ale ne ledajakých herců! Je to jako padesát různých herců! Různé nálady, různé typy lidí. Vždy šlo kluky poznat podle bot, v kterých přišli na plac, protože ty měli vždy civilní, přezuli se až těsně před natáčením. A tlustého Sokola a Fingera v roli manželů Kyprých jsem se vyloženě bál! Tlustej Sokol, který říká: ‚Já tě zabiju, v tý masce se nedá dejchat, to lepidlo drhnu ze sebe měsíc! Budu si na tebe stěžovat na hereckých odborech!‘, je k nezaplacení. Už je prostě v roli tlouštíka Kyprého, věčného stěžovatele na všechno! Hlavně na dráhy. Zrovna jedu vlakem v nejmenované soukromé společnosti. Stevard prý, co si dám? Kafe? No to nemáme, ono nám vlastně nejde elektrika ve vlaku, takže nemáme nic, nashle... Diváky bych pozval na vagón drážního humoru. Podle mne po odvysílání všichni herci mají všechny jízdy vlakem zdarma!“

↑ **Vojtěch Frič, producent**



➤ KATEŘINA ONDŘEJKOVÁ: **Skuteční taxikáři nás chválili, jak dobře jsme vystihli jejich styl oblečení**

Na hlavním nádraží jste strávili hodně času. Herci tam byli hodiny v kostýmech. Jak reagovali lidé, kteří nepatřili do televizního štábu?

Vtipné situace nastaly většinou tehdy, když si kolemjdoucí nevěšili kamery anebo když kluci v kostýmech čekali na záběr. Například když byl Martin Finger v kostýmu bezdomovce, tak se stávalo, že k němu v parku před hlavním nádražím přisedávali různí lidé. Jeden z místních bezdomovců si Martinovi dlouze stěžoval, jak mu ty televizní štáby někdy lezou krkem. Martin, aby nevypadl z role a aby dodal své postavě autentičnosti, tak si k pobavení celého štábu s bezdomovcem zanedával na filmáře a jejich praktiky. Vtipné byly také situace, kdy Martin Finger a Ondřej Sokol v kostýmech sekuriťáků Petra Pyla a Zdendy Chlemty udíleli rady bezradným turistům, kteří za nimi přicházeli ve Fantově kavárně a před budovou hlavního nádraží s otázkami, odkud odjíždí nějaký vlak nebo autobus na letiště.

Jak reagovali třeba pověstní pražští taxikáři?

Velmi podobně. Skeče s taxikářem Dariem Zmrtem, ztvárněným Ondřejem Sokolem, jsme natáčeli na fungujícím stanovišti taxiků pod budovou hlavního nádraží Praha. Sami jsme byli překvapeni, jak pobaveně ke scénkám přistupovali skuteční taxikáři, kteří nám i radili a chválili nás, jak dobře jsme vystihli jejich styl oblečení. Jen prý bílé ponožky v sandálech chyběly.

Setkali jste se i s negativními reakcemi?

Setkali, ale nebylo jich mnoho. No a vlastně všechny tak trochu do koloritu nádraží patřily.

Nádraží točí talentovaný Ondřej Sokol. Velmi osobitý je nejen on, ale celá skupina herců, která v Nádraží hraje. Jak se Vám s Ondrou a herci spolupracovalo?

Výborně a ráda bych si to s Ondřejem i ostatními zopakovala, třeba v rámci skečového pořadu Pošta, Nemocnice, Ministerstvo atd., protože s tímhle jsme vlastně Nádraží vymýšleli. Podařilo se nám vyvinout formát, který je s tímto tvůrčím a hereckým zázemím možné posunout do dalších zajímavých a inspirativních prostředí. Tak doufám, že se i pánům dobře spolupracovalo se mnou a budeme mít díky tomu, že se Nádraží bude líbit divákům, možnost si tu spolupráci zopakovat.



➤ KOSTÝMY A MASKY

V Nádraží vystupuje padesát postav, ale hraje je pouze pět herců

ONDŘEJ SOKOL



34,75 hodin

20 kostýmů

MARTIN FINGER



28,75 hodin

14 kostýmů

IGOR CHMELA



8 hodin

6 kostýmů

RICHARD GENZER



14,75 hodin

8 kostýmů

MICHAL SUCHÁNEK



9,75 hodin

5 kostýmů

Nejkomplikovanější a nejdéle trvající líčení a oblékání:

MANŽELÉ KYPŘÍ
Ondřej a Martin



5,5 hodiny

HANA KOČKÁŘOVÁ
Richard



5 hodin

BABKA Z OSTRAVY
Martin



5 hodin

CAMERUN WHITE
Ondřej



2 hodiny a 15minut

Některé komplikované masky se stávaly noční můrou herců, protože to pro ně znamenalo v některých dnech sedět už od třetí ráno v maskérském křesle. Nesnázi také bylo, že po komplikovaném lepení obličejových silikonových protetik jim zbytky lepidla zůstávaly na obličejích ještě několik dnů po odlícení. Kromě toho se s „novým“ obličejem nedá jíst, protože kousání i mluvení masku porušuje a před každým záběrem se musí upravovat, takže se herci posilňovali tekutou stravou brčkem. Úsměvy a jiná mimika mimo ostrý záběr jsou ze stejných důvodů nepřipustné. Při klasické filmové směně museli herci takto přetrpět dvanáct a někdy i více hodin.

← Počet hodin v maskérně/kostymérně

← Počet kostýmů

Celkový čas, který strávili všichni herci během natáčení při líčení a oblékání v maskérně/ kostymérně, byl 101 hodin. Celkový počet kostýmů nakonec dosáhl čísla 58. K počtům v tabulce patří ještě dalších pět kostýmů pro drobnější role.





← ONDŘEJ SOKOL:

Kvůli maskám jsem se budil s polštářem nalepeným na obličeji

Jaká je Váš vztah k železnicí?

Celé dětství jsem strávil ve vlaku. My jsme neměli auto. Takže když jsem se někam přemísťoval, tak vlakem. Myslím si, že prostředí železnice znám velmi dobře. I vláčky jsem měl jako dítě, to je jasný.

Železnice je mikrosvět, který funguje sám o sobě. Co zajímavého jste tam zažil?

Všechno, co jsem tam kdy zažil, jsem napsal do scénářů, takže to diváci uvidí. Jsou tam situace na veřejných záchodech, v různých zákoutích v parku, v restauraci a nástupní hale i ve vlaku při cestě někam. Myslím, že všechno nezvyklé, co lze zažít, tak lze zažít právě na nádraží.

Každé nádraží má svou specifickou atmosféru. Bez koho si nádraží neumíte představit?

Ten duch nádraží spočívá v kombinaci všech. Proto i v naší show hrajeme spoustu postav. Dnes si to vlastně neumím představit bez nikoho, ani bez taxikáře, ani bez Inda, který tam prodává ve fastfoodu.

Na hlavním nádraží v Praze jste strávili dost času. Jak na vás lidi reagovali, když jste na sobě měli masky? A nepoznali Vás?

Spoustu cizinců jsme odbavili. Když jsme byli v nádražáckých uniformách, tak jsme v podstatě nemohli točit, protože jsme byli zavaleni Japonci, kteří hledali nějaký spoj.

Radili jste jim dobře, nebo jste je posílali na špatnou stranu?

Myslím, že jsme se chovali jako klasičtí nádražáci. Předstírali jsme, že to víme, i když jsme to nevěděli. A když jsme točili v takzvaném Sherwoodu, tak jsme si klidně mohli založit drogový byznys. Já tam byl jako černoš, který prodává drogy, a po chvíli jsem tam měl frontu, kterou jsem mohl odbavovat. Nejvíce teď jede rivotril. Vůbec jsem nevěděl, co to je, ale prý to je nějaký prášek, který předepisují psychiatři. Nevím ale, jestli ho berou jen tak, nebo z něj něco vaří. Rozhodně to ale byla věc, kterou chtěli nejvíce. Zvláštní to bylo.

V pěti jste ztvárnili padesát postav. To znamená spoustu kostýmů. Jak to znesnadňovalo natáčení?

Myslím, že náš pořad může být pro diváka hodně zajímavý právě kvůli kostýmům a maskám. Využívali jsme

takzvané protetické latexové masky, kdy je pak ta proměna opravdu velká. Samozřejmě, že některé masky a kostýmy jsou o líčení, paruce a kníru. To se chystáte na roli třeba hodinu, ale u těch protetických masek trávíte v maskárně třeba i pět hodin, takže jsme měli nástupy ve čtyři ráno a teprve v devět jsme šli točit. Navíc ta maska se kazí, takže jakmile ji máte na sobě, musíte začít točit. Když jsme chtěli točit delší dobu, museli jsme masky zafixovat více, ale pak šly opravdu blbě dolů. I čtyři dny po použití nějaké masky jsem se budil s polštářem nalepeným na obličeji. A opravdu to nešlo dolů. To bylo strašné. Taky jsem vyzoroval, že postupně jsem tyto masky psal jen kolegům a sám sobě jen kníru a účesy.

V Nádraží hrajete i ženské postavy. Jak si to užíváte?

Rozdíl je, když máte jen paruku a když masku, ve které vás lidé nepoznají. To si pak začnete hrozně užívat. Hrál jsem prodavačku v butiku a hrozně mě bavilo si tak z toho butiku vyjít a jen tak se procházet po okolí.

V Nádraží jste si zahrál dvacet postav. Která Vám byla nejmilejší?

Když jsem psal scénář, tak jsem neuvažoval, kdo z nás bude koho hrát. To rozhodování začalo až později. Mnohdy mám rád i postavy, které hrají kluci. Ale ze svých jsem si oblíbil postavu taxikáře, které jsem se docela bál, protože jsem ji točil mezi reálnými taxikáři. Ten můj taxikář totiž není moc hodnej. A hrozně mě překvapilo, jak ti ostatní řidiči reagovali pozitivně. Že znají tento typ mezi sebou a dávali mi rady. I kostým vylepšovali. Říkali, že nesmím mít černý ponožky, ale bílý, a radili mi figle, jak obrát cizince.

Vy jste Nádraží režíroval. Hrají v něm velmi osobití herci. Jak se režírují?

V Nádraží jde o autorské hraní, kde se každému snažím dát prostor, aby mu v té postavě bylo dobře a aby byl co nejzábavnější. Vymýšlím postavení kamer a technické záležitosti, ale není to jako klasická režie filmu. Je to spíše herecký mejdan.

Na kolik klapek jste točili jednotlivé skeče?

Někdy opravdu na hodně. Třeba Geňa hraje velmi tělnatou paní na veřejných záchodech a vypadá neskutečně vtipně. Opravdu nebylo jednoduché to s ním vydržet a nesmát se.



← MARTIN FINGER:

Během natáčení jsem navázal spoustu nových přátelství napříč sociálním spektrem

Jaký je Váš vztah k železnici?

Když se řekne vlak, rázem je ze mě romantik. A nic na tom nemění odér moči ze záchodků, zima ve vagónu, když mrzne, a vedro v létě, stovky hodin strávených v přečpaných chodbičkách na jedné noze ani půlka života strávená čekáním při pravidelných zpožděních. I když tohle bylo víc v mém dětství a za mého mládí. Dnes už to je vlastně většinou díky komfortu nuda. Jako malý jsem měl krásné elektrické vláčky s dlouhými koleje se spoustou zatáček i s krajinkami a domečky a moc rád jsem si s nimi hrál, než mi je rozšlapal soused, který ajznboňáky nesnášel.

Nádraží, a zvláště to hlavní nádraží v Praze, je trochu takový svět sám pro sebe. Strávili jste tam poměrně dost času. Vyzozoroval jste tam něco zvláštního?

Překvapilo mě, jak jsem já, jinak docela plachý člověk, během natáčení navázal spoustu nových přátelství napříč různorodým sociálním spektrem a jak to šlo většinou rychle. Už se zas těším, až si udělám čas a skočím tam pozdravit kamarády dealera, bezdomovce, jednoho náboženského fanatika a pár holek od nejstaršího řemesla. Moc mi chybí.

Seriál Nádraží popisuje svět železnice. Kdo jsou podle Vás vůbec nejdůležitější postavy nádraží, bez kterých by se vytratil jeho duch?

Luděk Čenda – výpravčí z Moravské Třebové, bufetářka Květa na kolínském nádraží, pan Dokoupil – průvodčí na trati Praha hl. nádraží – Žilina, Joska Tvrdník – sekuriták z Ostravy, Bohdan Vilímek a Vlastík Zavřel – pracovníci Železničních oprav a strojren v Šumperku, traťový dispečer Jan Malíček z Bohumína a v neposlední řadě revizor Antonín Kudela působištěm nevím přesně kde.

Jak na Vás reagovali opravdoví „obyvatelé“ nádraží a cestující? Splynuli jste s prostředím?

Na to už jsem vlastně odpověděl. Co považuji za pozitivní, je, že jsem si ke svému honoráři během natáčení v Ostravě přivydělal i něco navíc, když jsem hrál žebravou dámu před nádražím, a nevím, jestli jsem byl tak věrohodný, nebo jestli jsou lidi tak blbí, ale odešel jsem s docela pěknou sumičkou.

Při natáčení jste použili desítky kostýmů. Jak moc to znesnadňuje natáčení?

Rozhodně to pro vytvoření figury pomáhalo. Jenom nebylo vždycky snadné se takto vytvořené masky zbavit. Když jsme s Ondřejem Sokolem hráli veletlusté manžele Kypré, ty tuny umělého sádla nešly z obličeje odstranit ani ředidlem, které jsem si doma kvůli tomu celé vypořeboval. Nakonec šlo s maskou dolů i trochu kůže. Tak jsem se potom rozhodl, že si to po jednom natáčení ani nebudu sundávat, když za dva dny zas budu hrát Moniku Kyprou. Ale moc dobrý nápad to nebyl. Zastavili mě v autě policajti a nemohl jsem jim zaboža vysvětlit, že ta šeredná tlustá baba za volantem absolutně nepodobná mé fotografii v řidičáku jsem já.

Hrál jste také ženské postavy. Jak Vám to jde, užíváte si to? Jakou vlastnost musíte potlačit nebo dodat, když hrajete ženu?

Nedávno jsem kdesi viděl hrníček s nápisem: „My ženy máme rády jednoduché věci, obzvláště muže.“ Zjistil jsem v tu chvíli, že jsem všechny ženské postavy hrál dosud špatně, protože jsem všechny mé mužské složitosti zjednodušoval (mnohdy až na neúnosnou mez), abych tu či onu ženskou postavu vystihl co nejsprávněji. A ono to má být naopak! Omlouvám se všem ženám, budu takto přistupovat už jen k mužským rolím. Mea culpa.

Která z postav, které jste ztvárnil, je Vám nejmilejší a proč?

Strašně moc mám rád sekuritáka Zdendu. Mohl jsem se vyřádit a pohrát si s tolika lidskými duševními i fyzickými defekty a zároveň je to hotovej dobrák od kosti a věrný kamarád.



← IGOR CHMELA: V Nádraží je rozhodně víc kostýmů než herců

Jaký je Váš vztah k železnici? Hrál jste si jako malý kluk s vláčky?

Jsem vystudovaný železničář, obor oprava a rekonstrukce železničního svršku a spodku. Navzdory tomu jsem si jako malý s vláčky nehrál. Nejspíš proto, že mi je rodiče nikdy nekoupili, i nejspíš proto, že jsem si o ně nikdy neřekl. Vlakem cestuji rád, je to pohodlné a nemusím při tom v ruce držet volant.

Nádraží, a zvlášť to hlavní nádraží v Praze, je takový svět sám pro sebe. Strávili jste tam poměrně dost času. Vyzozoroval jste tam něco zvláštního?

Na hlaváku se dá koupit oblečení, boty i čepice, bezlepková mouka, voňavka. Já si tam jednou koupil USB redukci a ve vlaku jsem se divil, že nefunguje. Přišlo mi zvláštní, že mi někdo prodá něco, co se nedá použít.

Seriál Nádraží popisuje svět železnice. Kdo jsou podle Vás vůbec nejdůležitější postavy nádraží, bez kterých by se vytratil jeho duch?

Všichni cestující, výpravčí, koločukové, řidičky oranžových vozíků s balíčkama, bezdomovci, kteří nikam necestují, holubi, prodejci levných DVD a prošlých kalendářů a tak dále.

Jak na Vás reagovali opravdoví „obyvatelé“ nádraží a cestující? Splynuli jste s prostředím?

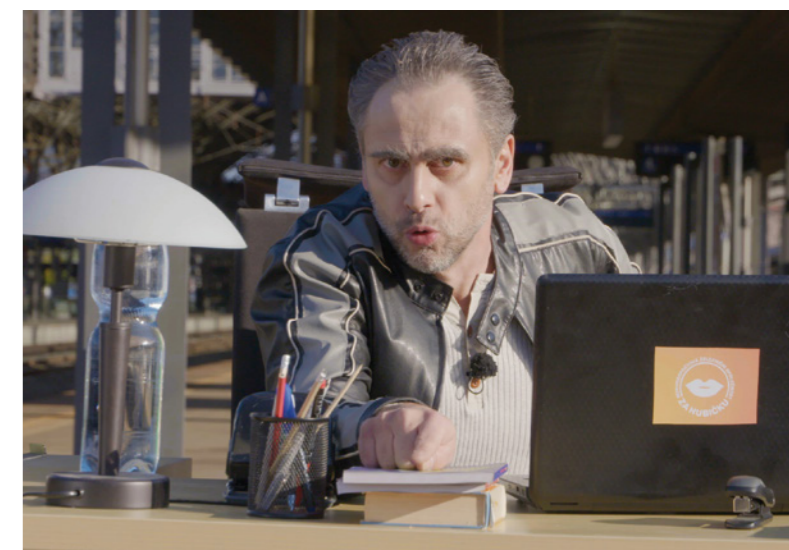
Díky převlekům jsme dost splynuli. Nádraží je ideální prostor na natáčení, v podstatě si vás nikdo nevšímá, pokud si nevšimne, že na vás míří kamera. Jednou si toho jeden opilec všiml a prudil tak dlouho, až to skončilo šarvátkou. Doufám, že se tento incident podařilo natočit.

Při natáčení jste použili mnoho kostýmů. Jak moc to znesnadňuje natáčení?

Já jich vystřídal asi pět. Každý kostým znesnadňuje natáčení, už jen tím, že se do něj musíte převléct. Na druhou stranu je pravda, že pak vám to pomáhá lépe vykreslit charakter postavy, kterou hrajete. V tomhle projektu bylo rozhodně víc kostýmů než herců, takže jsme se u šten-dru nemuseli hádat, co si kdo oblíkne.

Hrál jste také ženské postavy?

Já hrál naštěstí jen muže.



Která z postav, které jste ztvárnil, je Vám nejmilejší a proč?

Každá z nich mi byla milá. Vitalij Zabalij, majitel přepravní společnosti, mě bavil takřka bezelstnou otevřeností, s jakou usiloval o zkvalitnění železniční přepravy osob. Průvodčí Igor byl zase člověk z masa a kostí a jedněma nervama. A redaktor televizního zpravodajství je prostě profík, akorát smolař.

MICHAL SUCHÁNEK KAMIL PRÁŠIL

← MICHAL SUCHÁNEK: Na hlavním nádraží v Praze je naprostý nedostatek popelníků

Jaký je Váš vztah k železnici?

Vlakem cestuji strašně rád. A úplně nejvíc zbožňuji trať Praha–Brno. Přejde mi jako zázrak, že se dvoustakilometrová vzdálenost mezi dvěma metropolemi dá v roce 2016 zvládnout i za pouhé 4 hodiny!

Na hlavním nádraží v Praze jste při natáčení strávili poměrně dost času. Vypozoroval jste tam něco zvláštního?

Na hlavním nádraží jsem vypozoroval naprostý nedostatek popelníků.

Seriál Nádraží popisuje svět železnice. Kdo jsou podle Vás vůbec nejdůležitější postavy nádraží, bez kterých by se vytratil jeho duch?

Pro mě to byli tajní kuřáci foukající si na nástupištích kouř do rukávů.

Jak na Vás reagovali opravdoví „obyvatelé“ nádraží a cestující? Splynuli jste s prostředím?

Když jsem točil celý den v uniformě nádražáka, nemohl jsem jít ani na oběd nebo na toalety, protože se mě po každé vyptávali zahraniční turisté na vhodné spoje do Ostravy nebo Karlových Varů.

Hrál jste také ženské postavy? Jak Vám to jde, užíváte si to?

Tuto otázku, prosím, směřujte na slečnu Genzerovou. Ta je ráda za jakýkoli dívčí kostým.

Která z postav, které jste ztvárnil, je Vám nejmilejší a proč?

Obsluha poštovního vozu. Ten chlápek zažil ve svém životě tolik zajímavých příhod a dobrodružství, že by i Pepík Laufer němě zíral.





MÍLA ROVNÁ

GEN

← RICHARD GENZER: Chlapi jsou nesnesitelní, když máte prsa

Hrál jste si jako malý kluk na železničáře?

Vlázky jsem chtěl mít celé dětství. Místo toho jsem dostal neštovice a spálu.

Nádraží, a zvlášť to pražské hlavní nádraží, je takový svět sám pro sebe. Strávili jste tam poměrně dost času. Vypozoroval jste tam něco zvláštního?

Ano, toalety jsou opravdu svět ve světě. A co jsem tam vypozoroval? Musím říct, že nic. Báł jsem se komukoli podívat do očí. Takže zvláštní jsem byl vlastně já.

Seriál Nádraží popisuje svět železnice. Kdo jsou podle Vás vůbec nejdůležitější postavy nádraží, bez kterých by se vytratil jeho duch?

Jsou to asi cestující. Kdyby nebyli cestující, nebyly by vlaky. Kdyby nebyly vlaky, nebyly by koleje. A kdyby nebyly koleje, neměli by studenti kde bydlet.

Jak na Vás reagovali opravdoví „obyvatelé“ nádraží a cestující? Splynuli jste s prostředím?

Obyvatelé nádraží mě kontaktovali několikrát o nějaký dárek. Hned jak mě kontaktovali, tak jsem to bezkontaktně svou kartou vyřešil.

Při natáčení jste použili desítky kostýmů. Jak moc to znesnadňuje natáčení?

Na nádraží kolem půlnoci jsem byl rád, že kostým mám. Aspoň mě nikdo nepoznal.

Hrál jste také ženské postavy. Jakou vlastnost musíte potlačit nebo dodat, když hrajete ženu?

Maskéři mi udělali obrovská prsa, a tak jsem zjistil, jaké je to být ženou. Musím říci, že po deseti minutách mi všichni chlapi lezli na nervy. Jsou nesnesitelní, když máte prsa.

Která z postav, jež jste ztvárnil, je Vám nejmilejší a proč?

Toaletářka. Mít vlastní toalety bylo moje největší přání. Větší než mít vlastní vlázky.



➤ POSTAVY

skečového seriálu Nádraží

Pavel Kožín (Igor Chmela) – televizní reportér, který se snaží bojovat s tím, aby nevňášel do svých komentářských vstupů výrazy odkazující na reportáže z jiných událostí a prostředí

„Já nemám prostě padesát různých programů a nemůžu mezi nimi přepínat jako nejnovější pračka představená na veletrhu v pražských Holešovicích...“

Kamil Pytel (Michal Suchánek) – generální manažer hlavního nádraží, který byl v minulosti obžalován v souvislosti s kauzou lehkých topných olejů

„Jsem prostě jednou profesionální manažer, dostanu úkol a ten prostě odmanažeruju.“

Kristýna Simmons (Richard Genzer) – tisková mluvčí generálního manažera hlavního nádraží, která je ochotna se pro práci v řadě ohledů obětovat

„Když je potřeba něco zásadního vyřešit, tak na to prostě vletíme, ať je, kolik je...“

Petr Pyl (Ondřej Sokol) – pracovník bezpečnostní agentury na nádraží, držitel průkazu ZTP a parťák Zdeňka Chlemty

„Tak v tom běhu, tam já právě úplně nevynikám...“



Zdeněk Chlemta (Martin Finger) – pracovník bezpečnostní agentury na nádraží, držitel průkazu ZTP a parťák Petra Pyla

„Nejde o to, jak rychle běžíš, ale kudy.“

Cameron White (Ondřej Sokol) – angolský drogový dealer vytlačený pro neschopnost z Václaváku před hlavní nádraží

„Moje manželka Nataša pracuje v zábavním průmyslu. Práci si domu, jak se říká, nenosíme, takže toho sexu doma moc není.“

Darius Zmrt (Ondřej Sokol) – litevský taxikář operující na hlavním nádraží

„Můj otec byl Litevec. Litevsky Zmrt znamená Přítel. Třeba ‚Pastevičius zmrta fičius‘ znamená litevsky ‚Vít je pastevcův nejlepší přítel‘. To jen jako dokumentuju, protože lidi mívají narážky někdy na to jméno.“

Kamil Prášil (Michal Suchánek) – železničář a odborář, který rád srovnává současnost a pracovní podmínky v dobách socialismu

„Železničářský odbory, to jsou tak silný odbory, že prostě neuhnou ze svých požadavků ještě sto let po tom, co už nebudou jezdit žádný vlaky!“

Hana Kočkářová (Richard Genzer) – toaletářka na hlavním nádraží, která zaučuje Todorku Cvestičovou

„Já vycvičila šest pudlů, že dostali okresní medaili, jeden jak druhý. Já mám metody.“

Todorka Cvestičová (Ondřej Sokol) – Makedonka, která se zaučuje na obsluhu toalet na hlavním nádraží u paní Hany

„Ja umim psat, pani Hana. Ja umim česky dost, pani Hana.“

Míla Rovná (Richard Genzer) – zaměstnankyně drah, která prodává jízdenky na přepážce v budově hlavního nádraží

„Každý den se tady najdou desítky těch notorických potíživců, kteří pořád dokola řeší zpoždění. To zkoušejí vždycky. Všichni jako spěchají. Mají něco důležitýho, na jednu... To zrovna! Když máte něco důležitýho, tak si kupte auta!“

Jan a Monika Kypří (Ondřej Sokol a Martin Finger) – manželé a chroničtí stěžovatelé na chod nádraží i drah

„My si budeme stěžovat!“

Franta Obalil (Martin Finger) – pravidelný cestující, který je potomkem Edvarda Beneše, je to na něm vidět a rád používá netradiční rčení

„Můžete vyklopit Kyklovi poklopa.“

Dominika Pašáková (Ondřej Sokol) – stevardka, jež rozváží ve vlacích mezi cestujícími občerstvení v pojízdném bufetu

„Myslím, že do toho bufetu se naopak vejde daleko míň, než si umíte představit...“

Vitalij Zabalij (Igor Chmela) – uzbecký majitel soukromé železniční společnosti Za hubičku a latentní cholerik

„Ja ti dám luxus, ale za ten luxus mi musíš zaplácet. A když ty mi nezaplácíš, ja ti uřežu ruku!“

Aleš Pašák (Ondřej Sokol) – průvodčí rychlíku

„Jenom jsem nucen vás upozornit, že jste splnila kladně všechny body dotazníku, který označuje cestujícího jako nesvéprávného a nebezpečného pro ostatní cestující, a na příští stanici budete ostrahou vlaku vysazena.“

Doktor Koliha (Martin Finger) – vyškolený podnikový psycholog, který má za úkol naučit zaměstnance drah novému přístupu k zákazníkům, sám však trpí jistou zvláštní obsesí

„Víte asi dobře, proč dnes spolu vedeme tenhle, chtěl bych predikovat, ‚přátelský‘ rozhovor.“

Průvodčí Igor (Igor Chmela) – asertivní průvodčí zavedených drah

„Že jako jak se chovat líp k cestujícím. Že jako furt se ptát, jestli něco nepotřebují... Jenomže voni furt něco potřebují pak... A že jako ve všem vyhovět. To je fakt na palici.“

Babka (Martin Finger) – stařenka, která se pohybuje v prostředí ostravského nádraží a podvodně láká z lidí peníze

„Milej pane, zlatej pane...“

Ostravský nádražák (Ondřej Sokol) – zaměstnanec ostravského nádraží, který se nerad vyjadřuje k problémům mimo domovskou železniční stanici

„Takhle mi to trhá žíly, pane redaktore...“

Prakáš Sídharma (Michal Suchánek) – indický prodavač v řetězci Burger Duke na hlavním nádraží

„Zeptám se teď: Dáte si tady, nebo si dáte s sebou?“

Nádražák Gába (Ondřej Sokol) – romský pracovník na železnici, který se snaží za všech okolností vynutit si ne-



schopenku od podnikového psychologa

„Pane doktore, já mám trauma.“

A další...

➤ ANOTACE jednotlivých dílů

1. díl – Nové vedení

Na hlavním nádraží v Praze se ujímá funkce nový generální manažer Kamil Pytel, který představuje novinářům svou vizi a směr, jímž chce nádraží vést. Dvojice sekuritářů Petr Pyl a Zdeněk Chlemta představuje divákům pro změnu svou nelehkou profesi a dispozice, které by každý případný uchazeč o takovouto pozici měl splňovat. Před budovou nádraží pracuje mimo jiné také Camerun White, cizinec, který se rozhodl podnikat nejen v cestovním ruchu. Taxikář Darius Zmrt má zase jasno v tom, že na hlavním nádraží u taxislužby dělají jenom ti nejlepší. Na nástup nového vedení reaguje rovněž výpravčí, pan Kamil Prášil, jenž neopomene zdůraznit význam železničářských odborů. Toaletářka Hana Kočkářová zaučuje novou posilu svého týmu Todorku Cvestičovou, ale trpí jistými předsudky vůči pracovním silám z bývalého východního bloku. Notoričtí stěžovatelé manželé Kypří by si rádi koupili cestovní lístek do Chuchle, ale paní za přepážkou, v rámci zkvalitnění služeb, nabízí možnost za tři správné odpovědi získat mnohem víc než jen jízdenku. A pravidelný cestující Franta Obalil hodnotí úroveň nových služeb na železnici, ale ne se všemi změnami je spokojen.



2. díl – Levně, levněji, nejlevněji

Provoz na dráze zahajuje nová nízkorozpočtová železniční společnost Za hubičku. Její majitel, uzbeký podnikatel Vitalij Zabalij, preferuje opravdu velmi netradiční nabídku levného cestování. Pro zavedené železniční společnosti se nová levná společnost stala nečekaně silným konkurentem. Nejen kvůli cenám, ale i proto, že konflikty mezi cestujícími a vyčerpaným personálem běžných společností se stávaly čím dál častějšími. Není pak divu, že závodní železničářský psycholog má s některými zaměstnanci drah opravdu těžké pořízení. V reakci na služby konkurence přichází od vedení drah i nádraží požadavek na zefektivnění práce. Ale většina divákovi již dobře známých postav si s touto výzvou dokáže osobitě poradit.

3. díl – To je bomba

V prostorách hlavního nádraží Praha je nalezen podezřelý kufřík s pravděpodobnou bombou. Nastává mimořádná situace, která vyžaduje koordinaci všech zaměstnanců na železnici, ale i těch, kteří pracují v budově nádraží. Někteří vyhodnotí situaci zbesilým úprkem z pracovního místa, další postupují podle naučených pravidel, jiní naopak zmatku využívají ve svůj prospěch. Ale jsou i tací, kteří se situaci snaží odlehčit. Je svolána rychlá tisková konference, na níž se vyjádří k nálezu bomby na nádraží generální manažer. Reportér Pavel Kožíň zjišťuje reakce železničářů v Ostravě na vypjatou situaci s bombou v Praze, ale zdá se, že nikoho to příliš nezajímá.

4. díl – Návštěva prezidenta

Celé hlavní nádraží žije chystanou návštěvou prezidenta. V pohotovosti je i generální manažer, který se samozřejmě s touto informací musí pochlubit, a to nejen novinářům. Ne všechny nádražáky ale plánovaná návštěva prezidenta těší. Na některé, jak vidí podnikový psycholog, doléhá přímo traumaticky. Přijezd prezidenta si vyžaduje i řadu bezpečnostních opatření. Po svém se na setkání s hlavou státu chystají různí zaměstnanci nádraží v Praze a dokonce nečekaně i v Ostravě začali s výzdobou perónu.



5. díl – Měsíc bezpečnosti

Na hlavním nádraží probíhá mimořádný měsíc zvýšené bezpečnosti práce. Konkurenční vlaková společnost Za hubičku nabízí v rámci tohoto měsíce další netradiční slevy. Před budovou hlavního nádraží se koná tisková konference generálního manažera a jeho tiskové mluvčí. Ukazuje se však, že měsíc bezpečnosti není jediným tématem této tiskovky. Ostražitější v rámci měsíce bezpečnosti musejí být také ostatní zaměstnanci a každý se snaží přispět svým způsobem k jeho naplnění. A na ostravském nádraží pro změnu bylo zahájeno bezpečnostní cvičení s elektromobilem nádražní služby.

6. díl – Noční život

S příchodem noci se Hlavní nádraží stává místem plným lidí, ale i svébytného režimu. Svě o tomto nočním životě na nádraží vědí nejen zaměstnanci, ale i další profese podnikající ve zdejších prostorách. Někteří cestující v noci spěchají a právě pro ně má připravenou svou nabídku konkurenční dopravce Vitalij Zabalij. Pro ty cestující, kteří naopak nespěchají, nabízí jeho společnost Za hubičku další lákavé akční slevy. Práce v noci občas přepadne i generálního manažera a jeho tiskovou mluvčí, a potom je třeba úkol udělat hned, třeba i několikrát. Každý tráví noc na nádraží po svém. Někdo využívá čas

a snaží se studovat, jiný holduje neobvyklým fetišům. Svě si v noci užijí i sekuritáři s cestujícími na nástupišti, kteří odmítají ukončit nepovolenou konzumaci nikotinu či jiných omamných látek.

hrají: Ondřej Sokol, Michal Suchánek, Richard Genzer, Igor Chmela, Martin Finger
komentář čte: Veronika Gajerová
režie: Ondřej Sokol
scénář: Ondřej Sokol, Martin Finger
spolupráce na scénáři: Michal Suchánek, Vojtěch Frič
dramaturgie: Martin Novosad
kostýmy: Ladka Koukalová
masky: Lucie Lišková
SFX masky: FXCreator – Vlad Taupesh, Josef Rarach, Marina Kovtun a další
zvuk: Ivo Broum
střih: Vojtěch Frič
produkce: René Kořenář, Jakub Špiroch
hlavní kameramani: Dalibor Silný, Vladan Vála
producent FRAME100R: Vojtěch Frič
výkonná producentka: Jarmila Hoznauerová
kreativní producentka: Kateřina Ondřejková

Kontakt pro média

Daniel Maršalík
Tel.: (+420) 261 137 521
Mob.: (+420) 606 464 922
daniel.marsalik@ceskatelevize.cz

Fotografie

ftp://ceskatelevize.cz/
pavel.kral@ceskatelevize.cz



