

Mrtvá nevěsta

TIMA BURTONA

V jednom malém viktoriánském městě připravují rodiče svatbu svých dvou nesmělých mladých lidí, kteří se však dosud nesečkali tváří v tvář. Zbohatlíci Nell a William Van Dortovi (v originálním znění Tracey Ullman a Paul Whitehouse) vždy snili o tom, že se vyšplhají na vyšší příčku společenského žebříčku. To, co jim nechybí na plných měsících, však postrádají na urozeném původu. Druhá rodinná větev - aristokrati Maudeline a Finis Everglotovi (v originálním znění Joanna Lumley a Albert Finney), přírodní potomci vévody z Everglotu, jsou na tom přesně opačně: nechybí jim urozený původ, ale jejich pokladna zeje prázdnotou. Zdroj peněz jim vyschl už před drahně dlouhou dobou a jim nezbyvá jiná cennost, než jejich jméno a společenské postavení...a sličná dcera Veronika (v originálním znění Emily Watson). Jakkoli o ní zpočátku nikdy neuvažovali jako o jejich rodinném pokladu, časem se ukáže, že je to právě ona, kdo je může výhodným sňatkem s Van Dortovic synem Viktorem (v originálním znění Johnny Depp) uvést zpět mezi smetánku. Everglotovi jsou ochotni zavřít obě oči a provdat svou Viktorii za syna i tak nízkých lidí, jako jsou Van Dortovi, ostatně rychlí zbohatlíci jsou také zbohatlíci. Dohoda je tedy uzavřena a všichni se těší na výhody, které jim to přinese - snad až na nevěstu a ženicha. Stejně však všichni ví, že manželství a láska jsou dvě rozdílné věci, jen se na to zeptejte Maudeline a Finise. Poprvé se zraky Viktora a Viktorie střetnou na schůzce, na niž dojde k vzájemnému představení rodin a následné zkoušce svatebního obřadu. Jakkoli by ti dva mohli pořádat závody v tom, kdo z nich je nesmělejší, přece jen se zdá, že jejich šance vytvořit perspektivní pár nejsou úplně ztraceny. Na zkoušce však Viktor stále znovu a znovu kazí přednes svého manželského slibu a nechtěně dokonce způsobí, že se vznítí róba jeho nastávající tchyně, takže jej pastor Galswells (v originálním znění Christopher Lee) vykáže za dveře, aby tam pobyl, dokud jeho chování nebude odpovídat závažnosti chvíle. Jsa ponížěn, vydá se Viktor do temných hvozdu, které obklopují vesnici. A světe div se, v lese je najednou schopen přednést svůj slib bez jediné chyby či zadrhnutí, dokonce zajde tak daleko, že při odříkávání nasadí zásrubní prsten na kořínek, který trčí ze země. Bohužel to však není kořínek...Z ničeho nic ze země povstane tělo hrozné a přitom krásné mrtvé ženy v polorozpadlých šatech – a to, co Viktor považoval za kořínek, je kůstka z jejího prstu. Chtě nechtě se tak Viktor vydal do rukou Mrtvé nevěstě (v originálním znění Helena Bonham Carter). Ta byla kdysi o svatební noci zavražděna a od té doby čeká na svého ženicha, aby splnil své sliby. Ačkoliv už je tomu mnoho let, co její srdce uhodilo naposled, stále hledá pravou lásku a manžela, kterému by spočinula v náručí. Nešťastnou záměnou se tímto ženichem stane Viktor, který se svou paní musí sestoupit do Země mrtvých, která je zrcadlovým obrazem našeho světa - tamní hospody mají stále otevřeno a mrtví jsou ve skutečnosti víc živí, než ti, co jsou na povrchu zemském. Viktor se několikrát neúspěšně pokouší o útěk za Viktorii, které se nikoho nedaří přesvědčit, že její snoubenec je lapen v podsvětí. Everglotovi se o Viktoriiny city nezajímají a zahajují přípravy na svatbu s tajemným Barkisem Bitternem (v originálním znění Richard E. Grant), který těžší z toho, že se ve správný okamžik dostal na správné místo. Mrtvá nevěsta chce Viktora stůj co stůj udržet v poutech jejich svazku, ten se však snaží utéct ze Země mrtvých do náruče své lásky.

Warner Bros. Pictures uvádí film v produkci TIM BURTON/LAIKA ENTERTAINMENT

Mrtvá nevěsta Tima Burtona

Režie: MIKE JOHNSON a TIM BURTON.

Scénář: TIM BURTON a ALLISON ABBATE

Produkce: JOHN AUGUST, CAROLINE THOMPSON, PAMELA PETTLER

Výkonná produkce: JEFFREY AUERBACH a JOE RANFT

Kamera: PETE KOZACHIK

Vedoucí výroby: ALEX McDOWELL

Střih: JONATHAN LUCAS a CHRIS LEBENZON, A.C.E.

Hudba a písně: DANNY ELFMAN

Mrtvá nevěsta Tima Burtona bude uvedena Warner Bros. Pictures, a Warner Bros. Entertainment Company.

Premiéra v ČR 24.11. 2005

www.mrtvanevesta.cz

Mohou si žít brát mrtvé?

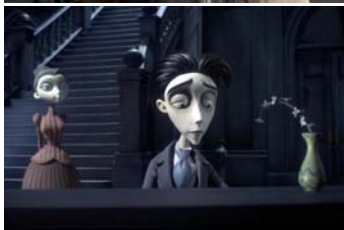
Příběh Mrtvé nevěsty a nešťastného ženicha, kterého si ona v den jeho pozemské svatby odtáhne do podsvětí, vychází ze staré ruské pohádky podobného půdorysu. Romantický příběh, který zároveň jemně brnká na strunky strachu upoutal pozornost renomovaného režiséra a scenáristy Tima Burtona, který usiloval o jeho převedení na plátno téměř deset let. A to formou loutkového filmu, respektive stop-animace. Film *The Nightmare Before Christmas* z roku 1993 v režii Henryho Selicka byl Burtonovou první zatěžkávací zkouškou, co se týká loutkoherectví. "Na stop-animaci se mi líbí to, že každou titěrnost si můžete dokonale osahat," říká Burtona. "To, že si můžete své postavy osahat a pohybovat s nimi jak jen chcete, je něco úžasného. Jejich malý svět je přímo pod vašimi rukama. Práce s loutkami se v jednom negativním aspektu ve skutečnosti neliší od natáčení se živými herci, když natáčíte na modrém pozadí, nevyvolá

bohužel to pocít, že jste opravdu byli tam, kde se má příběh odehrávat. Modré pozadí poznáte vždycky. Ale když děláte s loutkami, jste součástí jejich světa". „Poté, co jsem natočil *The Nightmare Before Christmas* jsem hledal vhodný námět, který by se dal zpracovat stejným médiem. Miluju stop-animaci," pokračuje režisér. „Je to velmi zvláštní umělecká forma. Můj kamarád Joe Ranft mi napsal krátký příběh, vlastně jen několik málo odstavců, kde byla zaznamenána stará lidová pověst. A tento příběh přesně splňoval kritéria daného média. Je to jako na konkurzu - chcete, aby bylo médium ve shodě s materiálem". „Příběh, který uvidíte, je velmi chytrý a nebudete mít vtíravý pocit, že jste ho už viděli nejméně stokrát," říká producentka Allison Abbate, která byla na postu uměleckého koordinátora již na *Nightmare*. „Má to přesně ten vzhled, který očekáváte od filmů Tima Burtona, temnotu, humor i bizarnost postav. Mě osobně k projektu přitáhla skutečnost, že ten příběh je velmi jemný a emocionální". Za léta ve filmovém průmyslu si Tim Burton vytvořil neopakovatelný styl, nicméně se u svých různorodých příběhů neváže jen na jeden druh média. Během let u filmu natočil Burton spoustu snímků různých žánrů a stylů, na nichž zároveň testoval možnosti média - dal vzniknout filmům jako jsou *Karlík a továrna na čokoládu*, *Velká ryba*, *Planeta opic*, *Ospalá díra*, *Mars útočí!*, *Ed Wood*, *The Nightmare Before Christmas*, *Batman se vrací*, *Střihoruký Edward*, *Batman*, *Beetlejuice* a *Pee-Weeho velké dobrodružství*, na kterých se ukazuje, že je tvůrcem jasně tvůrčí vize. Všechny totiž nesou znaky jeho neopakovatelného stylu, který je vtipný, dráždivý, ale i děsivý a citlivý. Všechny tyto rysy patří neodmyslitelně k Timu Burtonovi. „Tim tak trochu znovuobjevil stop-motion animaci," říká Mike Johnson, který s Burtonem *Mrtvou nevěstu* spolurežisoval. „Film *The Nightmare Before Christmas* dal vzniknout nové generaci fanoušků stop-motion animace, ta totiž vytvoří atmosféru, kterou počítači nikdy nedocílíte. Jen díky jeho velkému zájmu a vášni se mohly tyto velké projekty rozjet". Burton mu vrací kompliment slovy: „Mike má cit pro dané médium. Není na světě mnoho lidí, kteří by rozuměli procesu práce s loutkami tak jako on. Je těžké o tom s lidmi debatovat, jestliže nerozumějí naprostým základům".



Tragická romance, vášně a vražda

U nahrávání dialogů postav filmu se sešli jedni z nejznámějších herců současnosti, jako jsou Johnny Depp v roli Viktora, Helena Bonham Carter jako Mrtvá nevěsta a Emily Watson, která dala hlas Viktorii. Mimo *Mrtvou nevěstu* pracoval Depp simultánně ještě na Burtonově hitu *Karlík a továrna na čokoládu*. Mnohá z natáčení Viktorových dialogů proběhla na konci každodenní práce na *Karlíkovi*, kdy ze sebe



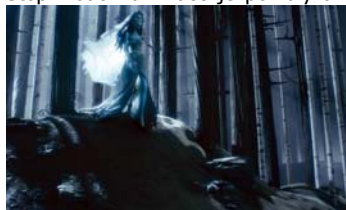
Depp jen slékl Willyho Wonku a přemístil do dalšího studia. Depp před tím ještě nikdy nedaboval žádnou animovanou postavu, ale vědom si toho, že u kormidla je jeho oblíbený režisér Tim Burton, vrhl se do obou projektů. *Mrtvá nevěsta* je jejich pátá spolupráce, Depp se před tím objevil v Burtonových filmech *Střihoruký Edward*, *Ed Wood* a *Ospalá díra*. „Pokaždé když s Johnnym dělám, je úplně jiný," říká Burton. „Johnny se postavou stává, nezajímá ho pouze vnější přístup. S takovými herci je radost pracovat. Zvláště tehdy, když jsou to navíc držitelé ceny časopisu People o nejkrásnějšího člověka...nebo jak to vlastně nazývají. Je ochoten riskovat a já vím, že to nedělá kvůli penězům či image. Pokaždé je jiný a lepší. Když najdete lidi, se kterými můžete komunikovat téměř na podvědomé úrovni, je to skvělé". „Timova vize je vždycky velmi jasná a jde daleko za vaše představy. „Kdyby Tim chtěl natočit 6 milionů metrů filmu o tom, jak se dívám na rozsvícenou žárovku a po tři měsíce při tom nesmím ani mrknout, šel bych do toho bez váhání". Depp hraje nespělého snílka Viktora Van Dorta, který se má kvůli společenským ambicím jeho rodičů stát manželem někoho, koho do té doby nikdy neviděl - slečny Viktorie Everglot. Viktorii hraje dvojnásobná držitelka nominace na Oscara v kategorii nejlepší herečka za *Prolomit vlny* a *Hillary a Jackie*, Emily Watson. I ona je beznadějný romantik, stále hledá pravou lásku a nenachází...až potká Viktora, aby v jeho přítomnosti začala věřit, že ji možná našla. „Viktorie je zpočátku portretována jako dobře vychovaná, leč poněkud bázlivá a upnutá dívka," říká Watson. „Její rodiče jsou snobi k pohledání a chtějí ji provdat jen kvůli zvětšení majetku a většímu vlivu. Jakkoli se to zdá nemožné, seznámením s Viktorem potkává někoho, kdo je ještě bázlivější a nesmělejší, než ona. Když se tihle dva dají dohromady, dá se očekávat, že to bude učiněná společenská katastrofa. Ale navzdory tomu všemu je na nich něco milého. Dokonce se zdá, že vše je na dobré cestě...jenže tu se na scéně objeví Mrtvá nevěsta, která si jej odvede do podsvětí!" Hlas Mrtvé nevěsty dala Helena Bonham Carter, která byla za svůj výkon ve snímku *Křídla vášně* nominována na Oscara v kategorii Nejlepší herečka. Její Mrtvá nevěsta je velkou romantičkou, neboť před dávnými časy jí někdo ještě před svatbou připravil o život a ona teď hledá a čeká na svého ženicha. Její srdce je zlomené a ona pátrá i v Zemi mrtvých, zda-li tam někde není i její ženich, aby si jej vyžádala. Když se Viktor nešťastnou náhodou stane jejím ženichem, je přesvědčena, že konečně našla toho, kdo je jí souzen. „Je jakoby zmrazená v čase," říká Bonham Carter. „Je věčně mladá, což je vzhledem ke stavu, v jakém se nachází její tělo, tak trochu paradox. Je v ní něco nevinného, čistého a otevřeného. Doufám, že jí Viktor miluje, jakkoli se liší v tom podstatném, že on je naživu a ona je mrtvá". „Na příběhu se mi líbilo, že tam není žádný záporák," říká Bonham Carter. „V tomto případě také nechybí rovnováha, protože ve většině situací, kde se vyskytuje milostný trojúhelník, víte dopředu, kdo s kým zůstane a kdo půjde z kola ven. Tady však máme tři velmi sympatické postavy, které mají velké dilema. Nakonec byste chtěli, aby Viktor zůstal s oběma – na konci jste vnitřně zmateni, stejně jako Viktor". Emily Watson říká: „Celý ten film je vlastně o vášni...pravda, trochu zvláštní, ba ujeté. Celé je to takový milý

duchařský příběh s nadsazenými postavami, jež jsou jemná a čistá". Albert Finney (*Velká ryba*) a Joanna Lumley (*Absolutely Fabulous*) hrají Viktoriiny nafoukané rodiče Finise a Maudeline Everglotovy. Viktorovy rodiče, Nell a William Van Dortovy, kteří zbohatli na nectihodném obchodě s rybími konzervami, hrají Tracey Ullman (*Tracey Takes On*) a Paul Whitehouse (*Hledání Země nezemě*). Partu autoritářského a zlého pastora Galswellse, který tím, že Viktora vykáže z nácivku svatby, způsobí řetěz dalších událostí, se zhostil uznávaný herec Christopher Lee (*Karlík a továrna na čokoládu*). Mezi těmi, kteří přispěli výsledné podobě filmu, je i dlouholetý Burtonův spolupracovník Danny Elfman, který propůjčil svůj hlas kapele kostlivců - The Skeletones, kteří svými rytmy rozpalují podsvětí do běla. Příběh v podobném médiu jako byla *The Nightmare Before Christmas*, vyžaduje i podobný přístup k hudební složce, která je tentokrát záměrně poněkud komornější. „Stejně jako u *The Nightmare Before Christmas*, bylo i psaní písní pro *Mrtvou nevěstu* velkou výzvou," říká Elfman. „Timův styl je hodně vizuální, a to, co dělám já, ho dobře doplňuje. Jeho úžasné legrační, temné a výjimečné příběhy mi poskytují skvělý podklad pro to, jak psát mé podivné, ujeté, ba obskurní muzikály, které se inspiřují jazzovými 30.lety. Doufám, že v budoucnu bude naše spolupráce pokračovat". Mrtvá nevěsta je dvanáctý film, na kterém tito tvůrci spolupracují. Oba dva umělci vzájemně velmi ovlivnili jeden druhého. „Dávno, dávno před tím, než jsem se dostal filmu, ba než jsem vůbec uvažoval o tom, že mám tu příležitost, jsem chodil na Oingo Boingo, kteří hráli po klubech v Los Angeles. Jejich hudba byla velmi filmová," vzpomíná Burton.

“Byla taková zvláštní, pitoreskní. Zapamatoval jsem si to a když mi byla dána šance natočit *Pee-Weeho velké dobrodružství*, požádal jsem Dannyho, aby se připojil k tvůrčímu týmu. Bylo to skvělé, protože nikdo z nás do té doby nedělal na filmovém projektu takových rozměrů, takže jsem cítil, že jsme do toho zapadli ve stejnou dobu a dělali věci, které jsme před tím ještě nikdy nedělali. A to mezi námi vytvořilo pouto, které přetrvalo”.

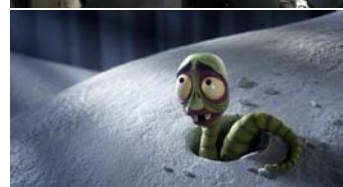
Můžete zlomit srdce, které už dotlouklo?

Stop-motion animace se takřka v ničem neliší od natáčení filmů s živými herci, je třeba postavit kulisy, nasvítit scénu, obléci postavy, podřídit všechny zúčastněné režijní vizi. Rozdíl tu však přece jen jsou. V okamžiku, kdy celý filmový svět vznikne z ničeho, jen z režisérovy představivosti, ustupují podobnosti médií do pozadí a na povrch začínou vystupovat jedinečné aspekty této umělecké formy. Stop-motion animace je pomalý a bolestný proces. Pohyby, které loutky dělají, jsou takřka nezatelné – někdy se v jednom záběru



pohnou jen o sotva půl milimetru. Každá pozice se zaznamená na jedno filmové políčko a začíná se stále nanovo. Běžným výsledkem je, že štáb pracuje 12 hodin na tom, aby na konci dne vznikly dvě vteřiny záznamu. “Je to velká výzva, všichni musí být vyladěni na stejnou vlnovou délku a musí dodržovat týž styl,” říká režisér Mike Johnson. “Dalším problémem byl časový rozvrh. Klidně jsme to mohli udělat tak, že bychom každou postavku dali jednomu animátorovi, to by bylo ideální. Jenže to jsme udělat nemohli. S každou postavou jsme museli udělat spoustu jednotlivých záběrů, takže to nakonec skončilo tak, že každý animátor pracoval se všemi. V tomto bodě pak byla důležitá souhra všech, aby bylo docíleno jednotného vzhledu a charakterizace”. Spolupráce tvůrčího týmu však nepředstavovala žádný závažný problém. “Práce s loutkami je někdy velmi únavná,” připouští Johnson, “ale myslím, že náš štáb a kameramani to dělají kvůli tomu, že tuhle práci milují. Je to druh práce, pro který musíte hořet nadšením a být ochotní cele se jí odevzdat”. *Mrtvá nevěsta* začala nabírat první kontury Burtonovými návrhy postav, kostýmů a lokací, které vycházely z příběhu o nešťastné Mrtvé nevěstě a jejím nepovoleném manželovi. Burton předal své hrubé náčrtky návrháři postav Carlosi Grangelovi, který z nich pak nadále vycházel. “Carlos to všechno dotáhl do detailů,” říká režisér. “Moje návrhy jsou vždy jen takové základní nástřely, on

se pokoušel proniknout k tomu, co jsem jimi měl na mysli, jak by měly vypadat a jaký by měly vyvolávat dojem”. Když byl dokončen scénář, byl předán výtvarníkovi storyboardů, který jej celý převedl do jednotlivých záběrů, určil úhly kamery a snažil se vystihnout emoce a výrazy postav. Poté přišli herci, aby nahráli své dialogy. Nahrávání dialogů probíhá před samotným natáčením, protože jejich výkony posléze ovlivní to, jaké osobní kontury postava získá, a jaká bude nálada filmu. Z dialogů pak vycházejí animátoři. “Aby postava ožila, je třeba, aby obě složky byly v rovnováze,” říká režisér Mike Johnson. “Jestliže se při natáčení dialogů podaří vystihnout to, co hledáme, pak už to jen zbývá náležitě vyjádřit animací loutky. Ale v zásadě je k docílení ideálního záběru třeba obou složek”. Když herci dotočili své dialogy, nahrávky byly sestřihány podle storyboardů, poskytli



podobě tohoto hrubého stříhu se začaly vyrábět jednotlivé loutky a dekorace. Za konečný vzhled loutek byli zodpovědní výrobci Mackinnon a Saunders, kteří oživilí desítky postavíček nadzemských i podzemských. Celý proces začal výrobou kovové armatury, jinými slovy kostry loutky, která jí dá strukturu, stabilitu a umožní jí všechny potřebné pohyby. Duo Mackinnon-Saunders vyvinulo pro *Mrtvou nevěstu* několik revolučních technik: kůže, která je na kostře loutky, je směs pěny a silikonu, což loutku učinilo odolnější. Díky tomuto materiálu i po měsících natáčení vypadaly jako nové, jakkoli byly vystavovány ostrému přímému světlu z lamp a často byly přemísťovány. Hlavní příspěvek animačním technikám však spočíval v něčem jiném. Při práci na *The Nightmare Before Christmas* se náležitěho výrazu ve tvářích postav docílovalo tím, že se loutkám měnily hlavy, z nichž každá měla o trochu jiný výraz, než ta předchozí. Což ve výsledné sekvenci vyvolalo dojem kontinuity změny výrazu. Tato metoda byla sice efektivní, ale zároveň limitovaná omezeným množstvím výrazů, jež umožňovala. Mackinnon se Saundersem však vyvinuli mechanismus ukrytý

v hlavě loutky, respektive ovladatelný přes uši a vlasy. Na těchto místech bylo možno zasunout speciální klíče, které podle potřeby postupně měnily výraz loutky, umožňující mnohem více výrazů a gest, než dosud. Nové loutky vyjádří v podstatě jakoukoliv emoci, smějí se, mračí, zdvihají obočí a působí to velmi přirozeně. Pohonná jednotka v hlavě vyžadovala, aby byla loutka 30-40cm vysoká, což je mnohem více než bývá běžné. Tato skutečnost zároveň znamenala, že celá produkce, kulisy a rekvizity musela být přiměřená velikosti postav. Kdyby však byly budovy přesně v měřítku odpovídajícím loutkám, dostaly by se často mimo záběr. Problém tvůrci vyřešili tak, že dolní části kulisy jsou ve shodném měřítku jako loutky, pak je měřítko vyšší, což pozitivně ovlivnilo i dojem bortící se perspektivy. Umělecký režisér Nelson Lowry říká: „Stop-motion filmy začala tak říkajíc na koleně, postavy byly přemísťovány v rámci malých setů. *Mrtvá nevěsta* byla trochu jiná, na danou animaci je velmi epická. Naše exteriéry byly často 8x8 metrů, někdy na výšku dosáhly i 30 metrů. Celý rozsah toho všeho je skutečně dech beroucí a ve světě současného animovaného filmu rozhodně unikátní. V porovnání s klasickými sety je ten náš dvakrát až třikrát větší”. Větší rozměr setu přinášel i své specifické problémy, loutka byla často hluboko v poli, zejména ve scénách, kde přechází odněkud někam. Sety byly proto navrženy tak, aby animátorům co nejvíce usnadnily práci, tvůrci byli ukryti za nějakou terénní nerovností a nebo stavbou, aby mohli kdykoliv vyskočit, často i skrze umně skrytá dvířka, změnit gesto nebo výraz, a efektivně pokračovat s dalším záběrem. Stop-motion animace je ve všech ohledech unikátní ať už se bavíme o oblečení či rekvizitách, které loutky používají. Ty musí být odborníky vyrobeny přesně podle daných návrhů. „Ve své podstatě musíme vytvořit celý funkční svět,” říká Lowry. „O jeho podobě a způsobech, jak jej vůbec tvárnit, se musí důkladně uvažovat celé

preprodukční stádium. Promysleli jsme všechno, oblečení, dopravní prostředky, jejich domy, interiéry, dokonce i vzory tapet, jež mají na zdi, klinky, krajiny, proměny oblohy. Vše podléhá stejnému stylu a divák musí uvěřit, že se dostává do svébytné reality". Médium stop-motion animace přináší také specifické výzvy, jež by ty, kdo do výroby nejsou zaangažováni, ani nenapadly. Neustále se například musí dbát na to, aby se do záběru nedostala rekvizita, která tam nemá co dělat, protože při délce a náročnosti natáčení jedné sekvence by poté bylo mnohem složitější vše přetočit, než u hraného filmu. Jeden z největších problémů, se kterým se tvůrci museli utkat, byl vzhled Nevěstin jemných lesklých svatebních šatů a závoje, které se při sebemenším pohybu či poryvu větříku pohybují. Látka se neustále nadouvá, čímž se na ní mění i odlesky, animace takového oblečení je velmi náročná, zejména tehdy, mají-li se záhyby šatů měnit podle pohybu loutky, rychlosti, úhlu osvětlení a snímání. Atmosférický vzhled šatů byl nakonec docílen neviditelnými a lehce ovladatelnými vlasci, které tvůrci vetkali přímo do šatů, jež jim v konečném důsledku umožnily, aby se záhyby pohybovaly řízeně tak, jak chtějí. Teprve po deseti měsících se podařilo vytvořit šaty a závoj odpovídajících vlastností, ale výsledek je přiměřený investované energii. Nezemského vzhledu Nevěsty bylo dosaženo i vhodným nasvícením. Kameraman Pete Kozachik popisuje svou metodu: „Můj přístup ke svícení loutek je takový, že je musíte respektovat jako opravdové herce. Nesnesou kompromisy. Musíte objevit místa a úhly, z nichž vypadají nejlépe, a na druhou stranu se vyhnout všemu, co narušovalo zvolenou stylizaci. Viktorie má například velmi plochý obličej, takže jsme jí museli nasvěcovat úplně jinak, než Nevěstu. Když Nevěsta poprvé povstává ze země, má její svícení a to, že má přes hlavu závoj vyvolávat děs. Jakmile si jej sundá, „má vypadat kouzelně, jakkoli je mrtvá a podle všeho by se měla i rozpadat. Když však zmizí závoj, nastupuje jiný druh svícení, který se inspirovuje způsoby, jakým fotografové přistupují k focení obálek módních časopisů. Zapojili jsme všechno náš um, aby Nevěsta vypadala jako filmová hvězda ze 40. a 50. let. Zlehka se jí lesknou oči a používáme i lehká difuzér, který způsobuje, že vypadá jako nevěsta dle současných standardů svatebních fotografií, ale zároveň jako duch. Toho jsme dosáhli tím, že jsme kromě popsaných technik užili svícení třemi lampami“.

Proč odcházet z podsvětí, když sem stejně jednou přijdu znovu?

Mrtvá nevěsta se odehrává ve dvou zřetelně odlišených světech – Zemi živých a Zemi mrtvých. Ironií je, že ve světě živých je života minimum, zatímco v Zemi mrtvých jím přímo kypí. „Jedním z klíčových prvků filmu je, že je vám předložen opak toho, co očekáváte,“ říká vedoucí výroby Alex McDowell, který byl spolu s Lowrym zodpovědný za to, jak bude vypadat vesmír, který loutky obývají. „Země živých je ve skutečnosti šedá, nudná, až mrtvolná. Lidé jsou jakoby bez života, bez naděje, utopení ve smutku. Zatímco v Zemi mrtvých žijí zesnulí vášnivě a chtějí si užít toho, co jim jejich nová existence skýtá. Takže když jsme pracovali na tom, jak odlišit světy, napadlo nás, že svět živých bude šedý a mdlý, zatímco svět mrtvých bude chaotický a plný barev“. „Země živých je velmi nudná, pochmurná a smutná, neboť lidé jsou v ní nuceni žít jakoby na půl plynu, chybí jim něco, pro co by se mohli radovat,“ říká Lowry. „To je trochu problém, protože my musíme vyjádřit nudu a šed' způsobem, který bude vizuálně zajímavý. Chtěli jsme, aby to bylo místo, kde byste sice nechtěli žít, ale zajímalo by vás do té míry, že byste se na ně rádi dívali“. Pozemská část vyprávění se odehrává ve viktoriánské vesnici. Aby příběhu zůstala návaznost na jeho původ v ruské pohádce, má Země živých nádech architektury Východní Evropy. McDowell osvětluje: „Přistupuji k tomu tak, že jsem namíchal relativně odlišné kulturní prvky a styly, aby z jejich setkání vzešla nějaká nová kvalita. Takže po pravdě řečeno, ve filmu není žádná typická viktoriánská architektura, jak ji popisujeme a hodnotíme dnes, ale inspirovali jsme se tím, co je možné ze stejné éry najít v České Republice a Polsku“. Země živých je šedá, plná tlumených a monochromatických barev, pro něž se tvůrci inspirovali vzhledem starých daguerrotypů a obrázků na porcelánu. Když se Viktor dostane do podsvětí, zjistí, že je to tam nohem zajímavější než nahoře. „Země mrtvých je velmi bláznivá, vyznačuje se jasnými a zářivými barvami,“ říká Lowry. „Vycházíme zde z toho, že mrtví jsou najednou svobodní od všech omezení, kterými se museli řídit nahoře. Teď mohou jíst, pít a veselit se, jak jen chtějí. Změní se i jejich obydlí, vše je bláznivější a vykojenější“. Země mrtvých je obráceným obrazem Země živých, jestliže je nahoře uprostřed náměstí jezdecké sousoší, dole je v podstatě to samé, jen tvořeno z kostí, lebek a hnátů. A podobně je to s domy, které sice podléhají rozkladu, ale ve skutečnosti je v nich něco živého. „Zní to asi divně, ale pro barevné podání nám bylo inspirací hniječ maso,“ říká McDowell. „V pozadí stojí myšlenka, že i budovy v Zemi mrtvých jsou svým způsobem odumírající organismy, pokryté takřka průhlednou kůží. Domy tak trochu připomínají kostry a všechno maso, co na nich ještě zbylo, hýří barvami“. Tepající, organická struktura obydlí Země mrtvých se inspirovala stavebním stylem španělského architekta Gaudího. „Chtěli jsme najít něco původního, co tu ještě nebylo,“ říká Lowry. „Podsvětí už bylo ve filmu ztvárněno bezpočtukrát, proto jsme chtěli vytvořit něco vzrušujícího. A výsledek je strašidelný, podivný, ale zároveň pohádkový a zábavný“. Vzhled postav také ovlivnil to, v jakých domech budou bydlet, domy jsou karikatury jejich majitelů. Malé a naducané budovy obývají malí a tlustí, stejně tak budovy vysoké a jakoby vyzáblé. Nadsvětlá a podsvětí se také liší co do způsobu snímání a svícení. Kozachik osvětluje: „Tím mi na začátku poskytl základní pravidla, jak chce, aby oba světy vypadaly. Země mrtvých neměla vypadat jako peklo, takže žádné oranžové a rudé plameny či cokoliv podobného. Ve světě živých jsme dělali jen minimum pohybů kamerou, používali nemnoha objektivů, prostě nic dramatického. Vše mělo vzbuzovat dojem pomalosti a těžkopádnosti. V Zemi mrtvých je všechno vyosené a světlo přichází z úhlů, odkud byste to nečekali“.

HERCI V PŮVODNÍM ZNĚNÍ

JOHNNY DEPP (Viktor) získal uznání diváků i kritiků v mnoha nezapomenutelných filmech. Mrtvá nevěsta je Deppova čtvrtá spolupráce s režisérem Timem Burtonem, letos se objevil i v jeho diváckém hitu *Karlík a továrna na čokoládu*. Tento herec v minulosti získal nominaci na Oscara, Zlatý globus, cenu Screen Actor's Guild a nominaci na televizní cenu BAFTA za roli J. M. Barrieho ve filmu režiséra Marca Fostera *Hledání Země nezemě*, kde hrál s Kate Winslet a Freddie Highmorem. Depp také získal nominaci na Oscara, BAFTA a Screen Actor's Guild za roli kapitána Jacka Sparrowa v akčním dobrodružství *Piráti z Karibiku: Prokletí Černé perty*, v současné době kontinuálně natáčí jeho dvě pokračování. Další jeho snímkem bude *Libertine* od Laurence Dunmorea, kde si zahraje básníka ze 17. století se slabostí pro ženy. Jeho hereckými partnery mu budou John Malkovich a Samantha Morton. Depp nedávno hrál ve filmech *Tajemné okno* Davida Koeppa, *Tenkrát v Mexiku* od Roberta Rodrigueze, *Z pekla Alberta* a Allena Hughesových, *Kokain* Teda Demmeho, romantické komedii Lasse Hallstöma *Čokoláda, Než se setmí* od Juliana Schnabela, *Muž, který plakal* od režisérky Sally Potter, *Ospalá díra* režiséra Tima Burtona, v *Deváté bráně* režiséra Romana Polanského a *Strachu a hnusu v Las Vegas* od Terryho Gilliana. Je považován za jednoho z nejvýraznějších herců své generace. Hrál také s Al Pacinem v *Krycí jméno Donnie Brasco* Mike Nevelly, objevil se v *Mrtvém muži* režiséra Jima Jarmusche. V *Don Juan Demarco*, kde hrál jednoho z nejznámějších milovníků, mu byli hereckými partnery Marlon Brando a Faye Dunaway. Byla to však právě spolupráce s Timem Burtonem na *Stříhorukém Edwardovi*, která z něj udělala jednoho z nejžádanějších herců Hollywoodu a zajistila mu nominaci na několik cen. Depp se s Burtonem setkal podruhé na příběhu "nejhoršího režiséra všech dob" ve filmu *Ed Wood*, za což následně dostal svou třetí nominaci na Zlatý globus. Depp začal svou kariéru jako hudebník, založil si rockovou skupinu "Kids" a to jej následně přivedlo do Los Angeles. Když se skupina rozpadla, šel studovat herctví, aby se o nějaký čas později objevil v jednom z dílů hororové série *Noční můra v Elm Street*. Poté získal role v několika dalších filmech, nejvýraznější byla ve filmu Olivera Stonea *Četa*. Když tento film získal několik Oscarů, získal Depp roli tajného detektiva Toma Hansena v populárním seriálu *Jump Street* z produkce TV kanálu Fox. Z dalších filmů *Benny a Joon*, *The Brave*, *V poslední chvíli*, *Arizona Dream*, *Co žere Gilberta Grapea?*, *Cry Baby*.

EMILY WATSON (Viktorie) se během plynulých sedmi let stala jednou z nejoceňovanějších hereček současného filmu. Poprvé na sebe výrazněji upozornila rolí Bess ve snímku Larse von Triera *Prolomit vlny*. Za svůj výkon získala nominaci na Oscara, Zlatý globus a získala nominaci na cenu New York Film Critics' Circle, Felix a London Film Critics' Circle Award za nejlepší výkon nováčka ve světě britského filmu za rok 1997. Druhou nominaci na Oscara, Zlatý globus, ceny BAFTA a SAG získala v roce 1999 za výkon v dramatu *Hilary a Jackie*. Letos získala nominaci na Zlatý globus za výkon v roli Anny Sellers ve snímku z produkce kanálu HBO *Život a smrt Petera Sellerse*. Watson byla až do svého filmového debutu divadelní herečkou, vystupovala na prknech Royal National Theatre ve hrách jako *Tři sestry*, *The Children's Hour*, *The Lady From The Sea*, *Strýček Váňa*, *Twelfth Night*, z nichž poslední dvě zmíněné byly v režii Sama Mendese (*Americká krása*, *Road to Perdition*, právě dokončovaný *Jarhead*). Spolupracovala na také s Royal Shakespeare Company na hrách *Jovial Crew*, *The Taming of the Shrew*, *All's Well That Ends Well* a *The Changeling*. V současné době žije v Londýně s manželem Jackem Watersem.

HELENA BONHAM CARTER (Mrtvá nevěsta) propůjčila svůj talent široké škále filmů, jako například provokativnímu *Klubu rváčů* od Davida Finchera, nové verzi *Planety opic* od Tima Burtona a nebo černé komedii Davida Atkinse *Novocaine*. Naposledy se objevila v *Conversations with Other Women* režiséra Hanse Canosa. Hrála role Jenny a Čarodějky v Burtonově předchozím snímku *Velká ryba*, v *Till Human Voices Wake Us* od Michaela Petroniho, *Živě z Bagdádu* od režiséra Micka Jacksona v produkci HBO, za který dostala Zlatý globus a cenu Emmy. Jedním z jejích posledních filmů je v *The Heart of Me* od Thaddea O'Sullivanova. Z svou roli ve *Wings of the Dove* režiséra Iana Softleyho získala nominaci na Oscara v kategorii Nejlepší herečka, Zlatý globus a cenu Screen Actors Guild, podobně tomu bylo i za roli v minisérii *Merlin* od Steve Barrona. Z ostatních filmů: *Queen*, *Fatal Deception*, *A Trelawny of the Wells*, *Lady Jane*, *Where Angels Fear to Tread*, *Howard's End*, *Hamlet*, *Frankenstein*. Nedávno dala hlas Paní Tottingtonové v celovečerním dobrodružství *Wallace & Gromit* od Nicka Parka, které zanedlouho vstoupí do kin. Letos se objevila v roli maminky Buckettové v Burtonově snímku *Karlík a továrna na čokoládu*.

TVŮRCI

MIKE JOHNSON (režie) pochází z Austinu v Texasu, kde, jak říká "strávil většinu svého dětství tím, že se pokoušel s plastikovými dinosaury napodobit scény z jeho oblíbených filmů od režiséra/trikaře Raye Harryhausena. O mnoho let později se přestěhoval do San Franciska, kde měl to štěstí, že se stal asistentem Tima Burtona na jeho klasice *The Nightmare Before Christmas*. Poté se Johnson podílel na dalších stop-animation snímcích jako *Jakub* a velká broskev a televizní série oceněná Emmy *Bump in the Night*. V roce 1996 rozjel svou vlastní firmu zaměřenou na animované filmy - Fat Cactus Films, kde v následujících letech vznikly mnohé krátké filmy, videoklipy a reklamy. Jedním z neznámějších a nejoceňovanějších je krátký animovaný film *The Devil Went Down to Georgia*. V roce 1998 se přestěhoval do Portlandu v Oregonu, aby tam režíroval tři epizody televizní série *The P.J.'s* s Eddie Murphym, která posléze získala cenu Emmy. Kruh se uzavřel v roce 1998, když jej Tim Burton požádal, zda by s ním režíroval Mrtvou nevěstu. Johnson v současné době žije se svou ženou a synem v Londýně.

TIM BURTON (režisér) nedávno režíroval *Velkou rybu*, vřelý příběh přátelství otce a syna. Film byl označen za jeho dosud nejosobnější a nejemocionálnější dílo, které následně získalo jak příznivý kritický ohlas, tak zabodovalo i po komerční stránce. Jeho přechodní film *Planeta opic* mu umožnil spolupracovat s producentem Richardem D. Zannuckem, bývalým ředitelem studia 20th Century Fox, který pracoval již na původní verzi z roku 1968. Burtonovy filmy jsou známy kvůli jejich specifické atmosféře a obrazotvornosti, které slouží příběhu: *Pee-Weeho velké dobrodružství*, *Beetlejuice*, *Batman*, *Strýhoruký Edward*, *Batman se vrací*, *Nightmare Before Christmas*, *Ed Wood*, *Mars útočí!* a *Ospalá díra*. Burton odmala kreslil, v mládí navštěvoval Cal Arts Institute, které spolupracovalo se studiem Disney a po studii se do něj dostal jako animátor. Debutoval krátkými příběhy s postavou Vincenta, kterou daboval Vincent Price. Film uspěl a získal mnoho cen. Burtonův další projekt byl hraný snímek *Frankenweenie*, který vycházel z legendy o Frankensteinovi. Kromě režie výše uvedených filmů se Burton věnuje ilustrování dětských knížek, například knižní verze *Noční můry před Vánocemi*. Další knihou s kresbami a krátkými melancholickými verši je *Melancholy Death of Oyster Boy and Other Stories*, kterou velmi vyzdvihl list New York Times pro "vystižení bolesti dospívání."

JOHN AUGUST (scénář) napsal a spoluprodukoval film *Go*, který v roce 1999 vyhrál festival Sundance. August se narodil v americkém státě Colorado a vystudoval žurnalistiku na Drake University v Iowě, získal také titul magistra na oddělení produkce na USC. Spolupracuje s festivalem Sundance. Podílel se na scénářích k filmům *Charlieho andílci*, *Charlieho andílci 2: Na plný pecky* a *Titan A.E.* V roce 2004 byl oceněn BAFTA za nejlepší adaptovaný scénář, respektive adaptaci románu Daniela Wallace *Velká ryba*, který byl zároveň jeho první spoluprací s Timem Burtonem. Úspěch projektu je následně vedl ke *Karlíkovi a továrně na čokoládu*. Jeho budoucí projekty jsou nová verze *Tarzana* podle E.R. Burroughse a *Prince of Persia*, který je v současné době jednou z nejprodávanějších videoher.

CHRIS LEBENZON, A.C.E. (střih) spolupracuje s Timem Burtonem na všech filmech od jeho *Batman se vrací*. Velmi často jej najímá producent Jerry Bruckheimer pro své blockbustery jako *Pearl Harbor*, *Nepřítel státu*, *Armageddon*, *Con Air*, *Dbouřlivé dny*, *Policajt z Beverly Hills II.* a *Top Gun*. Často také spolupracuje s režiséry Tony Scottem a Michealem Bayem. Lebenzon byl nominován na Oscara za střih *Krvavého přílivu* a *Top Gun*. Z ostatních filmů: *XXX*, *Radio*, *Poslední skaut*, *Odplata*, *Půlnoční běh*, *Weird Science* a *Wolfen*.

Pro více informací o titulech distribuovaných do kin společností Warner Bros. nebo pro zaslání materiálů k filmům či přístupu do databáze pro novináře prosím kontaktujte:

Warner Bros. Česká republika
Milan Stopa
Soukenická 13
110 00, Praha 1
T: +420 296 580 325
F: +420 296 580 340
C: +420 602 575 844
E: milan.stopa@warnerbros.com